

2025

BILAN D'ACTIVITÉ EGINEN BILANA

Régie autonome
Conservatoire à Rayonnement Régional Maurice Ravel
et Orchestre du Pays Basque

IPARRALDEKO
CONSERVATOIRE
KONTSER MAURICE
BATORIOA RAVEL
PAYS
BASQUE

IPARRALDEKO
ORKESTRA ORCHESTRE
DU PAYS
BASQUE

 Pays
Basque
euskal
Herria

COMMUNAUTÉ
D'AGGLOMÉRATION
—
HIRIGUNE
ELKARGOA
—
COMUNAUTAT
D'AGLOMERACION



 MINISTÈRE
DE LA CULTURE
*Liberté
Égalité
Fraternité*



ÉDITO

Rayonnement !

Voilà le mot qui pourrait résumer cette année 2025, une année marquée par la consolidation de nos actions et l'ouverture de nouvelles perspectives. Dans le prolongement du renouvellement de notre classement obtenu en 2024, le Conservatoire à Rayonnement Régional Maurice Ravel poursuit son développement avec exigence et ambition, affirmant plus que jamais son rôle d'acteur culturel majeur au service du territoire.

L'année écoulée témoigne de la solidité de notre projet d'établissement : stabilisation des effectifs, structuration des parcours pédagogiques, développement des enseignements en musiques et danses traditionnelles, intégration de l'école d'Amikuze et affirmation de notre fonction de pôle ressource pour les acteurs culturels et éducatifs. Avec plus de 2 000 élèves accueillis et une offre toujours plus diversifiée, le Conservatoire confirme sa capacité à accompagner chaque parcours artistique dans toute sa singularité.

Notre engagement en faveur de l'accessibilité et des droits culturels s'est également renforcé. L'accompagnement de publics aux besoins spécifiques, les nombreux partenariats avec les structures de santé et du champ social, ainsi que les projets inclusifs menés tout au long de l'année traduisent notre conviction profonde : l'art doit être un espace ouvert à toutes et tous.

L'action culturelle a, une fois encore, illustré la vitalité de notre établissement. Près de 150 projets ont permis à des milliers de spectateurs de découvrir le travail de nos élèves, tandis que les restitutions hors les murs ont poursuivi l'irrigation culturelle de l'ensemble du Pays Basque. Ces expériences scéniques, essentielles à la formation et l'épanouissement, favorisent la rencontre avec les publics et nourrissent l'exigence artistique qui nous anime.

L'année 2025 restera également celle du cinquantième anniversaire de l'Orchestre du Pays Basque. Cet événement majeur a été l'occasion de célébrer son histoire, son rayonnement et son engagement constant en faveur de la diffusion musicale et de la médiation culturelle auprès de tous les publics. Plus que jamais, l'Orchestre et le Conservatoire avancent de concert, unis par une même ambition : diffuser, transmettre et partager.

Au-delà des réalisations, 2025 aura été une année de transformation : évolution de notre gestion, modernisation des outils numériques, attention accrue aux enjeux environnementaux et poursuite de partenariats structurants. Autant de dynamiques qui préparent l'avenir et renforcent la résilience de notre institution.

Mais ce qui fait la véritable force du Conservatoire demeure inchangé : l'engagement des équipes, la passion des artistes-enseignants, la curiosité des élèves et la fidélité de nos partenaires. Cette énergie collective fait de notre établissement un lieu de création, de transmission et d'émancipation artistique.

2025 n'est pas seulement une année de consolidation ; elle trace les contours d'un futur audacieux, fidèle à nos valeurs d'excellence, d'ouverture et d'innovation.

Ensemble, poursuivons cet élan.

Merci à toutes celles et ceux qui font vivre, chaque jour, le Conservatoire Maurice Ravel et l'Orchestre du Pays Basque.

Edgar NICOULEAU | Directeur Général

SAR HITZA

Distira !

Horra 2025. urtea laburbil lezakeen hitza. Gure ekintzen sendotzeak eta perspektiba berrien irekitzeak markatzen duen urtea. 2024an lortu dugun gure sailkapenaren berritzearen ildotik, Maurice Ravel Eskualdeko Kontserbatorioak bere garapena segitzen du, zorrotasunaz eta ambizioz, inoiz baino gehiago baieztatuz lurraldearen zerbitzuko kultur eragile nagusi gisa duen errola.

Pasatako urteak erakusten du gure erakundearen proiektuaren sendotasuna: langileen egonkortzea, ibilbide pedagogikoen egituraketa, musika eta dantza tradizionalen irakaskuntzen garapena, Amikuzeko eskolaren integrazioa eta kultura eta hezkuntza eragileendako gure baliabide poloaren baieztatzea. 2.000 ikasle baino gehiagori harrera eginik eta eskaintza gero eta anitzagoa izanik, Kontserbatorioak ibilbide artistiko bakoitza bere berezitasunean laguntzeko gaitasuna egiaztatzen du.

Kultura eskubideekiko dugun engaiamendua ere indartu da. Behar bereziak dituzten publikoak lagunduz, osasun egiturekin eta gizarte eremuarekin elkarlan anitzak eramanez, eta urte osoan eginak izan diren proiektu inklusiboez gure segurtamena adierazten dute: ateak denentzat irekia izan behar du.

Kultur ekintzak, berriz ere, gure erakundearen bizitasunaren ispilu izan dira. 150 proiektu ingururi esker, milaka ikuslek gure ikasleen lana ezagutu ahal izan dute, eta Kontserbatoriotik kanpoko proiektuek, berriz, Euskal Herri osoa ureztatu dute. Eszena esperientzia horiek, formakuntzarako eta ikasleen loratzerako funtsezkoak dira. Publiko ainzitasuna mantenduz elkartzea ahalbiderantzen dute eta bultzatzen gaituen eskakizun artistikoa elikatzen dute.

2025 urtea ere Iparraldeko Orkestraren 50. urteurrena izan da. Gertakari nagusi hau bere historia, musika hedapenaren eta kultur bitartekotzaren aldeko engaiamendu etengabearen ospatzeko aukera izan da publiko guzieren artean. Inoiz baino gehiago, Orkestra eta Kontserbatorioa kontzertuz kontzertu doaz, ambizio berak elkarturik: zabaltzea, transmititzea eta partekatzea.

Lorpenetatik haratago, 2025 urtea eraldaketa urtea izan da: gure kudeaketaren egituratzea, tresna numerikoen modernizazioa, ingurumenaren aldeko apustuei arreta handiagoa ematea, partaidetzen jarraipena oinarri. Hainbat izan dira gure erakundearen etorkizuna prestatzen eta sendotzen dituzten ekintzak.

Baina kontserbatorioaren benetako indarra ez da aldatzen : hau da, lan taldeen engaiamendua, artisten eta irakasleen pasioa, ikasleen jakin-mina eta gure partaideen leialtasuna. Energia kolektibo horrek sorkuntza, transmisio eta emantzipazio artistikorako gunea bilakarazten du gure erakundea.

2025 urtea, ez da sendotze urtea bakarrik; etorkizun ausart baten inguruak marrazten ditu, gure bikaintasun, irekidura eta berrikuntza balioei leialak geldituz.

Elkarrekin segi dezagun oldar horrekin.

Milesker, egunero Maurice Ravel Iparraldeko Kontserbatorioa eta Iparraldeko Orkestra biziartzten dituztenei.

Edgar NICOULEAU | Zuzendari Nagusia

SOMMAIRE

1/ L'établissement.....	6
2/ L'enseignement.....	18
3/ L'action Culturelle.....	26
4/ L'Orchestre du Pays Basque.....	29



L'établissement

L'ÉTABLISSEMENT

COMPOSITION

LE CONSEIL D'ADMINISTRATION

Président :
Antton CURUTCHARRY

1^{ère} Vice-présidente :
Sophie CASTEL

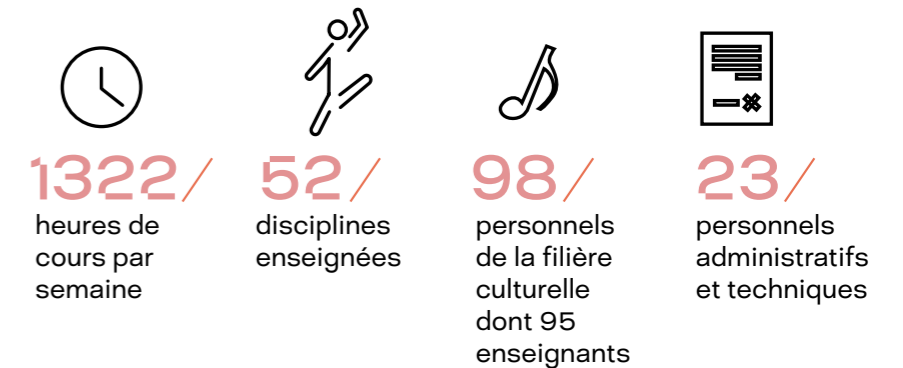
2^{ème} Vice-présidente :
Maite ECHEVERRIA

Membres titulaires :
Eneko ALDANA-DOUAT
Nicole BUTORI
Pello ETCHEVERRY
Marie LASSERRE
Anne PINATEL
Jean-Marie BROUCARET
Christian IBARBOURE
Yves KORDIAN
François MATON

LA RÉGIE AUTONOME

La Régie autonome à personnalité morale et financière de la Communauté d'Agglomération Pays Basque créée le 1^{er} janvier 2019 porte conjointement le Conservatoire Maurice Ravel Pays Basque - *Iparaldeko Kontserbatorioa* et l'Orchestre du Pays Basque - *Iparaldeko Orkestra*, structurés liés par leur vocation pédagogique, ainsi que par la volonté d'allier enseignement, diffusion et création.

LES CHIFFRES-CLÉS



EXÉCUTION DU PROJET D'ÉTABLISSEMENT 2021-2025

UNE ANNÉE DE CONSOLIDATION ET DE BOUCLAGE

Dans la continuité des dynamiques engagées en 2024, l'année 2025 aura été marquée par la consolidation des projets structurants du Conservatoire et par la poursuite d'un développement maîtrisé de son offre pédagogique. Fidèle aux orientations du projet d'établissement 2021-2025, l'établissement affirme son rôle dans la transmission des patrimoines culturels et artistiques du territoire, tout en renforçant la cohérence et la lisibilité de ses parcours de formation.

STRUCTURATION DE L'ENSEIGNEMENT EN MUSIQUES ET DANSES TRADITIONNELLES

Le partenariat étroit entre le Conservatoire, le CCN Malandain Ballet Biarritz, l'Institut Culturel Basque et *Iparaldeko Dantzarien Biltzarra* continue de porter une ambition forte : proposer un cursus complet et diplômant en musiques et danses basques, de l'initiation au 3^e cycle. Cette coopération pédagogique

se traduit par la mise en œuvre de cours spécialisés, d'ateliers de transmission et de création, ainsi que par de nombreux projets favorisant les échanges entre enseignants et artistes du territoire.

Une offre pédagogique renforcée

L'offre en musiques traditionnelles poursuit son développement et confirme son attractivité. Le département compte désormais sept enseignements instrumentaux - txistu/txirula, gaita, atabal, chant, triki, txalaparta et violon traditionnel - et voit progresser régulièrement le nombre d'élèves engagés en 3^{ème} cycle, futurs musiciens et pédagogues appelés à rayonner sur le territoire.

La structuration progressive du cursus en danses basques

La danse traditionnelle confirme sa montée en puissance grâce à une organisation pédagogique désormais solidement installée.

Le module ZABALA, formation complémentaire du danseur dispensée en langue basque, poursuit son déploiement en lien étroit avec les groupes de danse



du territoire. Il vient enrichir les pratiques associatives en apportant un approfondissement technique des répertoires, notamment gipuzkoans et souletins. Par ailleurs, la création du 3^{ème} cycle en danses basques, répondant aux préconisations du précédent rapport de classement, positionne le Conservatoire comme un établissement pionnier : il demeure à ce jour le premier en France à délivrer un Certificat d'Études Chorégraphiques en danses traditionnelles. Élaborée avec l'IDB et l'Institut Culturel Basque, la maquette pédagogique prépare la perspective d'un futur Diplôme National et contribue à la professionnalisation des danseurs-enseignants. Master classes, partenariats transfrontaliers et interventions d'artistes invités participent pleinement à cette dynamique d'excellence.

LA CHADMB D'HENDAYE : UNE DYNAMIQUE CONFIRMÉE

Après son ouverture en septembre 2024 à l'école des Joncaux d'Hendaye, la Classe à Horaires Aménagés Danse et Musique Basques (CHADMB) confirme, pour sa deuxième année d'existence, toute la pertinence de son projet pédagogique.

L'accueil d'une nouvelle promotion à la rentrée 2025 illustre l'intérêt croissant pour ce parcours immersif associant danse, musique, chant et langue basque dans une approche artistique transversale. Ce dispositif, fondé sur un partenariat exemplaire avec l'Éducation Nationale et les acteurs institutionnels du territoire, s'inscrit dans le paysage éducatif local et laisse entrevoir un développement prometteur dans les années à venir.

DÉVELOPPEMENT DE LA PRATIQUE AMATEUR EN EUSKARA

La pratique artistique en langue basque poursuit son essor et participe activement à la transmission d'un patrimoine culturel vivant.

La classe de théâtre en euskara destinée aux collégiens, la classe de danses basques pour amateurs ainsi que

l'atelier de chant basque confirment leur attractivité. Ces propositions favorisent l'expression artistique, la rencontre intergénérationnelle et l'appropriation de la langue dans un cadre créatif.

Les effectifs témoignent de cette dynamique :

- 51 élèves en instruments traditionnels
- 70 élèves en danses basques
- 10 élèves en théâtre

Par ailleurs, plus d'une quarantaine d'élèves issus d'autres départements participent aux ateliers de musiques traditionnelles, signe d'un décloisonnement croissant des pratiques.

Cette progression constante reflète l'ancrage territorial du Conservatoire, nourri par de nombreux partenariats, projets culturels et participations aux événements locaux.

NOUVEAU DISPOSITIF L'ORCHESTRE À L'ÉCOLE : UN PROJET FÉDÉRATEUR AU SERVICE DU TERRITOIRE

Dans le prolongement de son engagement en faveur de l'éducation artistique et culturelle, le Conservatoire a lancé en septembre 2025, en partenariat avec la Ville de Bayonne, l'Éducation Nationale et l'association Orchestre à l'École, un nouveau dispositif au sein de l'école de la Citadelle.

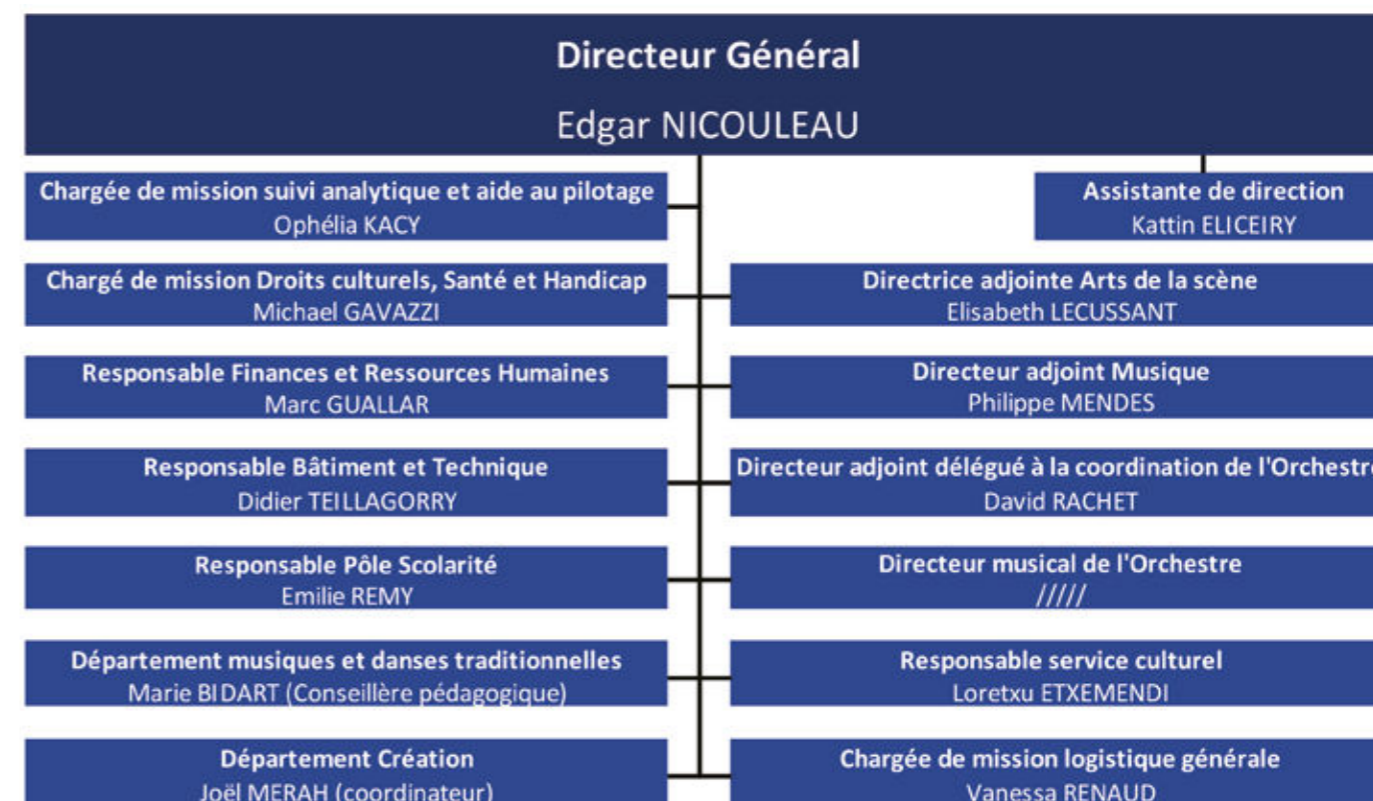
Ce projet ambitieux permet à une classe d'élèves de s'initier à la pratique orchestrale à travers l'apprentissage d'instruments variés (cuivres, bois, percussions ou encore instruments traditionnels) dans une logique de pratique collective immédiate.

Au-delà de l'apprentissage musical, l'Orchestre à l'École constitue un puissant levier d'inclusion et de démocratisation culturelle. Il favorise l'engagement des élèves, développe l'écoute et l'esprit de coopération, et contribue à structurer un parcours artistique dès le plus jeune âge.

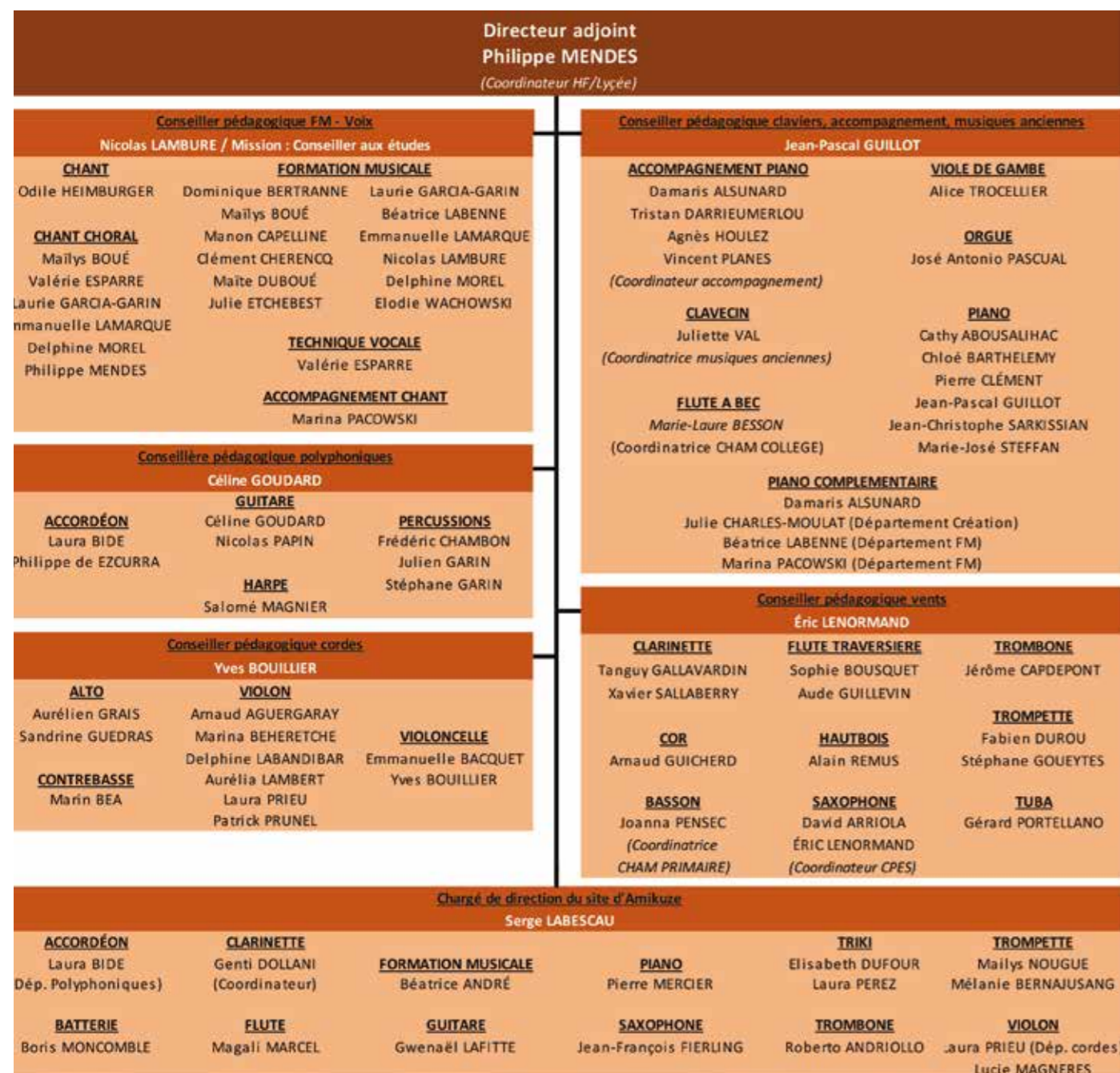
Véritable projet fédérateur, cette initiative renforce les liens entre les acteurs éducatifs, culturels et institutionnels du territoire, tout en affirmant la volonté du Conservatoire d'aller à la rencontre de nouveaux publics.

ORGANIGRAMMES DE L'ÉTABLISSEMENT (SEPTEMBRE 2025)

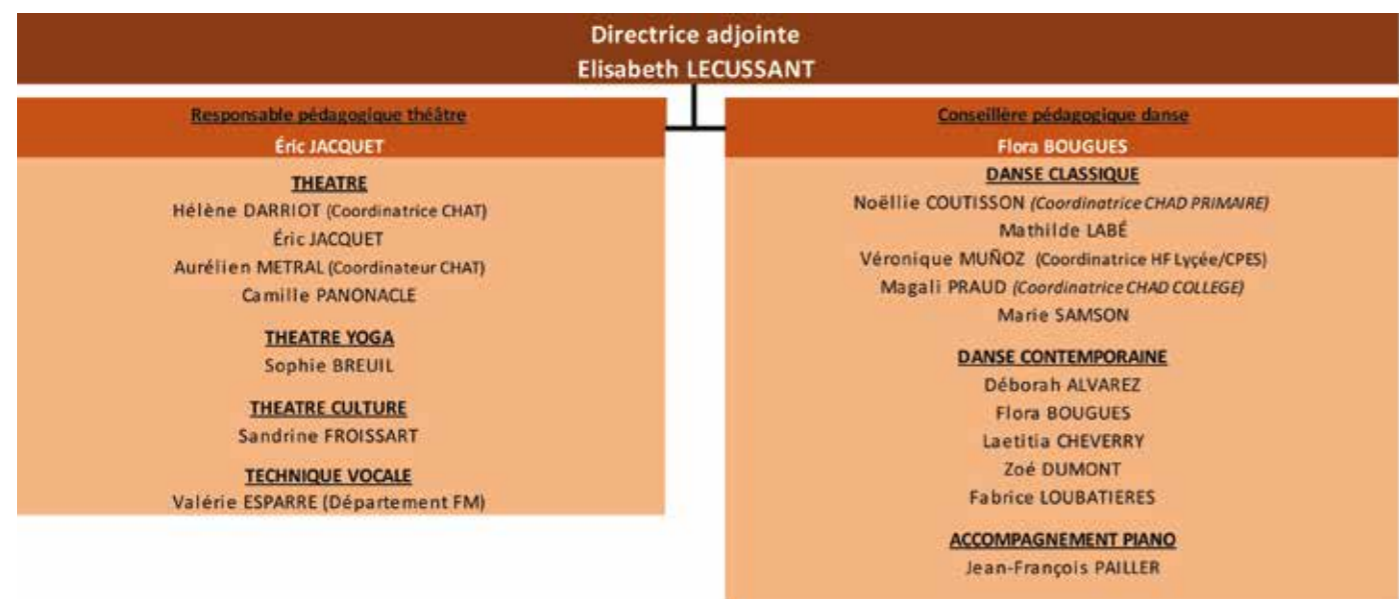
ORGANIGRAMME DE LA DIRECTION



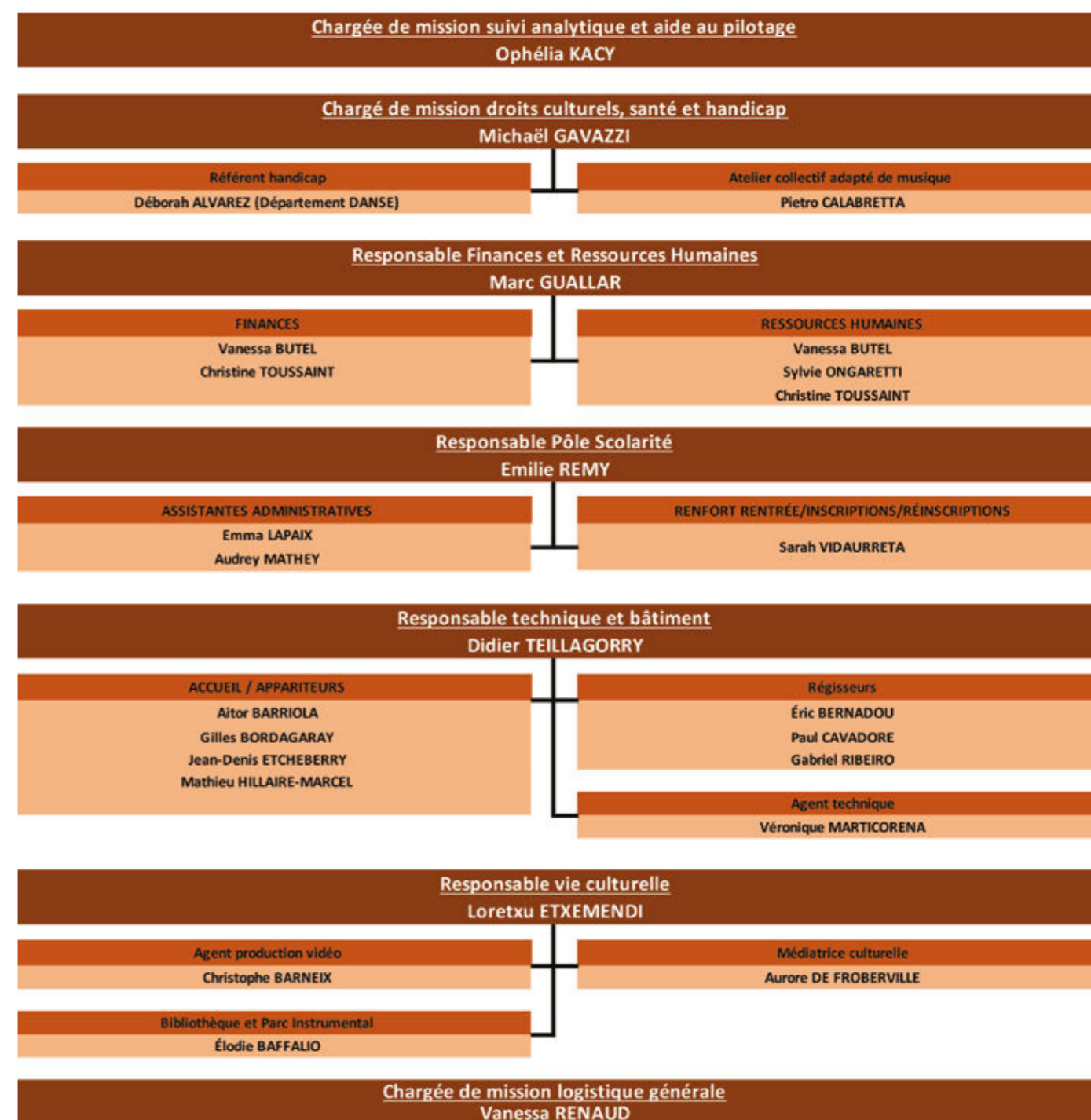
ORGANIGRAMME DÉTAILLÉ MUSIQUE



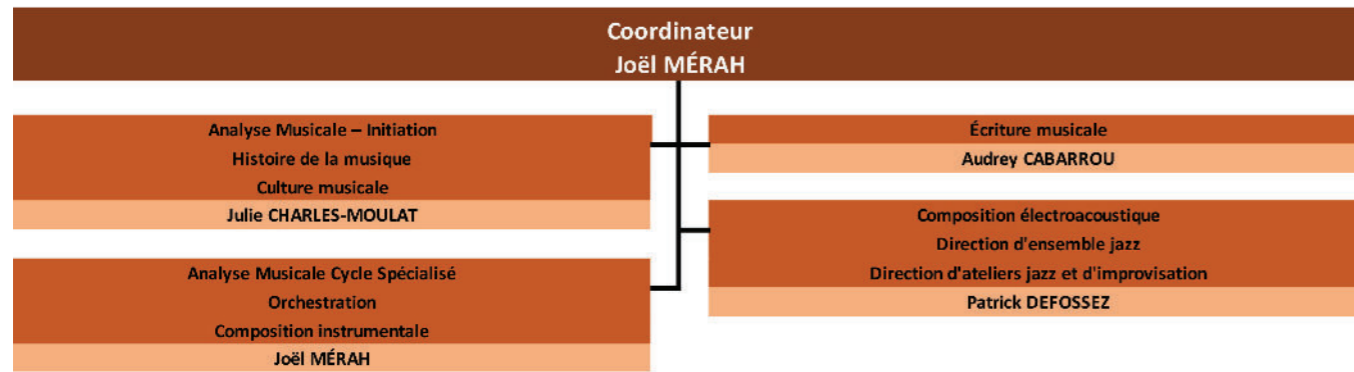
ORGANIGRAMME DÉTAILLÉ ARTS DE LA SCÈNE



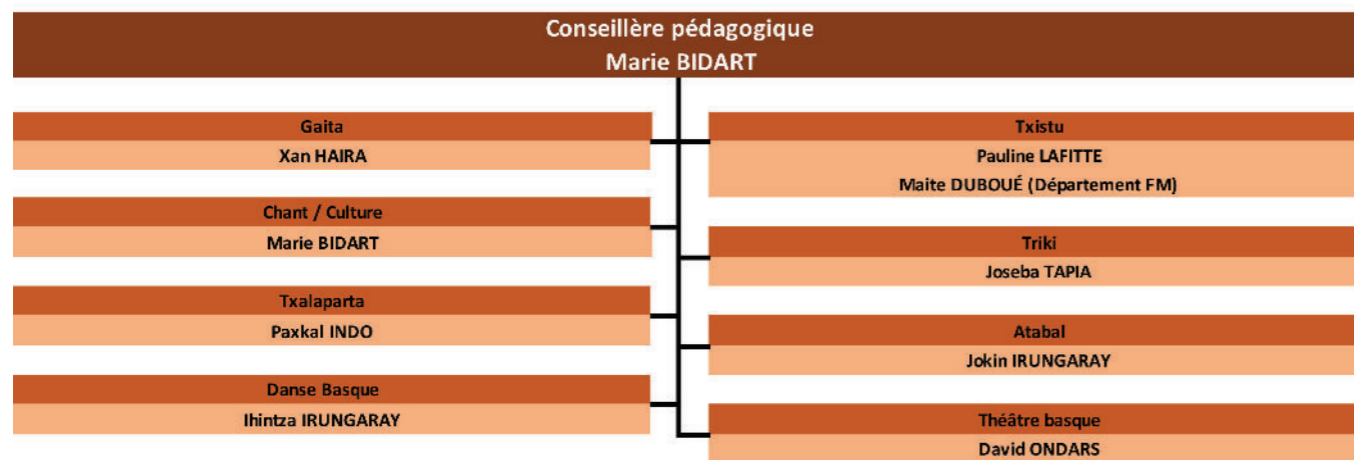
ORGANIGRAMME DÉTAILLÉ DES SERVICES



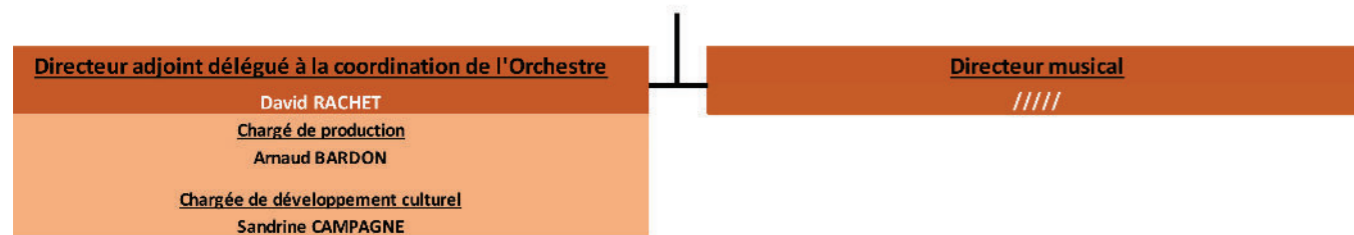
ORGANIGRAMME DÉTAILLÉ CRÉATION



ORGANIGRAMME DÉTAILLÉ MUSIQUES ET DANSES TRADITIONNELLES BASQUES



ORGANIGRAMME DÉTAILLÉ ORCHESTRE DU PAYS BASQUE



POURSUITE DE LA STABILISATION DES EFFECTIFS ET CONVERGENCE TARIFAIRE AVEC LES ÉCOLES DU TERRITOIRE

Le Conservatoire compte pour l'année 2025-2026, 2093 élèves. Cet effectif stable depuis plusieurs années, doit le demeurer dans les années à venir sur les sites de Bayonne et Biarritz.

En effet, cette jauge correspond à la capacité des sites existants sur le plan de l'utilisation des locaux, qui peuvent être à saturation à certains moments de pointe.

Par ailleurs, il est important au regard des autres

ambitions du Conservatoire, de contenir les effectifs qui par voie de conséquence permettront de stabiliser le nombre d'agents.

La politique tarifaire de l'établissement doit suivre la tendance inflationniste, forte depuis deux ans, tout en continuant à favoriser la possibilité pour toutes et pour tous d'intégrer le Conservatoire, grâce à la modulation des droits d'inscription en fonction du quotient familial.

TARIFS 2025 - 26 : Droits d'inscription = frais de dossier + Frais de scolarité

Frais de dossier	20€	- Somme forfaitaire / élève, quelle que soit la discipline - Montant fixe, le quotient familial ne s'applique pas / Non remboursables
Frais de scolarité	Voir tarifs ci-dessous	- Variables en fonction du cycle, du lieu de résidence et du quotient familial - S'ajoutent aux frais de dossier

Tarifs CAPB*

	Tranche 1 QF 0<300	Tranche 2 QF 301<600	Tranche 3 QF 601<800	Tranche 4 QF 801<1000	Tranche 5 QF 1001<1200	Tranche 6 QF 1201<1500	Tranche 7 QF 1501<1800	Tranche 8 QF 1801<2000	Tranche 9 QF >2001
Initiation Musique et Danse / Ini Théâtre /	58 €	96 €	154 €	212 €	250 €	289 €	327 €	366 €	385 €
Année découverte (musique) / Premiers pas (danse) Cycle 1 & Grands Débutants	61 €	101 €	162 €	223 €	263 €	304 €	344 €	385 €	405 €
Cycle 2	64 €	106 €	170 €	234 €	276 €	319 €	361 €	404 €	425 €
Cycle 3 - Détermination	67 €	111 €	178 €	245 €	289 €	334 €	378 €	423 €	445 €
Cycle Spécialisé - CPES	92 €	153 €	244 €	336 €	397 €	458 €	519 €	580 €	610 €
Formation complémentaire Post DEM/DEC	113 €	188 €	300 €	413 €	488 €	563 €	638 €	713 €	750 €
Module Zabala – Module Théâtre en basque - Chœur en scène	15 €	25 €	40 €	55 €	65 €	75 €	85 €	95 €	100 €
Double Cursus** (coût du 2 ^{ème} cursus)	90 €	90 €	90 €	90 €	90 €	90 €	90 €	90 €	90 €
Ateliers Pratique Amateur : tarifs annuels									
Cours individuels musique	68 €	113 €	180 €	248 €	293 €	338 €	383 €	428 €	450 €
Atelier jazz, musique ancienne, BF (- de 10pers)	57 €	95 €	152 €	209 €	247 €	285 €	323 €	361 €	380 €
Danse - Théâtre	45 €	75 €	120 €	165 €	195 €	225 €	255 €	285 €	300 €
1 Atelier supplémentaire	32 €	53 €	84 €	116 €	137 €	158 €	179 €	200 €	210 €

* Communauté d'Agglomération Pays basque (la liste des communes concernées est disponible pages 7 et 8)

** Le double cursus est possible sous réserve de compatibilité des cours et de la validation annuelle des responsables pédagogiques concernés.

Le conservatoire n'a, en aucun cas, l'obligation d'accéder à cette demande.

Tarifs HORS CAPB*

	Tranche 1 QF 0<300	Tranche 2 QF 301<600	Tranche 3 QF 601<800	Tranche 4 QF 801<1000	Tranche 5 QF 1001<1200	Tranche 6 QF 1201<1500	Tranche 7 QF 1501<1800	Tranche 8 QF 1801<2000	Tranche 9 QF >2001
Initiation Musique et Danse / Ini Théâtre	101 €	168 €	268 €	369 €	436 €	503 €	570 €	637 €	670 €
Année découverte (musique) / Premiers pas (danse) / Cycle 1 & Grands Débutants	107 €	178 €	284 €	391 €	462 €	533 €	604 €	675 €	710 €
Cycle 2	108 €	180 €	288 €	396 €	468 €	540 €	612 €	684 €	720 €
Cycle 3 - Détermination	110 €	183 €	292 €	402 €	475 €	548 €	621 €	694 €	730 €
Cycle Spécialisé - CPES	129 €	215 €	344 €	473 €	559 €	645 €	731 €	817 €	860 €
Formation complémentaire Post DEM/DEC	156 €	260 €	416 €	572 €	676 €	780 €	884 €	988 €	1 040 €
Module Zabala – Module Théâtre en basque - Chœur en scène	17 €	28 €	44 €	61 €	72 €	83 €	94 €	105 €	110 €
Double Cursus** (coût du 2 ^{ème} cursus)	90 €	90 €	90 €	90 €	90 €	90 €	90 €	90 €	90 €
Ateliers Pratique Amateur : tarifs annuels									
Cours individuels musique	83 €	138 €	220 €	303 €	358 €	413 €	468 €	523 €	550 €
Atelier jazz, musique ancienne, BF (- de 10pers)	72 €	120 €	192 €	264 €	312 €	360 €	408 €	456 €	480 €
Danse - Théâtre	47 €	78 €	124 €	171 €	202 €	233 €	264 €	295 €	310 €
1 Atelier supplémentaire	44 €	73 €	116 €	160 €	189 €	218 €	247 €	276 €	290 €

**double cursus possible sous réserve de compatibilité des cours et de la validation annuelle des responsables pédagogiques concernés.

Le conservatoire n'a, en aucun cas, l'obligation d'accéder à cette demande.

BUDGET PRINCIPAL ET BUDGET ANNEXE

COMPTES ADMINISTRATIFS 2025

Budget principal - CRR Maurice Ravel

Déficit	- €	Excédent	62 058,70 €
Charges à caractère général	631 499,26 €	Atténuation de charges	21 452,64 €
Charges de personnel	6 186 605,50 €	Produits des services	1 062 824,02 €
Déficit Orchestre Pays Basque	1 109 573,70 €	Participation Etat	101 200,00 €
Autres charges de gestion courante	102 011,29 €	Participation C. Départemental	110 000,00 €
Charges financières	13 602,15 €	Participation Communes (CHA)	35 501,29 €
Dotations aux amortissements	188 909,87 €	Participation CAPB	7 059 950,00 €
		Participation Diverses	4 855,60 €
		Autres produits de gestion courante	9 299,91 €
		Autres recettes	1 390,40 €
		Opération d'ordres	4 959,93 €
TOTAL DEPENSES FONCTIONNEMENT	8 232 201,77 €	TOTAL RECETTES FONCTIONNEMENT	8 473 492,49 €

DEPENSES INVESTISSEMENT		RECETTES INVESTISSEMENT	
Déficit		Excédent	152 325,76 €
Remboursement Capital de la Dette	64 480,55 €	Emprunt	- €
Immobilisations incorporelles	1 418,99 €	FCTVA	23 179,28 €
Immobilisations corporelles	136 892,08 €	Subventions d'Investissement	4 894,84 €
Opération d'ordres	4 959,93 €	Dotations aux amortissements	188 909,87 €
Investissements engagés	42 945,74 €		
TOTAL DEPENSES INVESTISSEMENT	250 697,29 €	TOTAL RECETTES INVESTISSEMENT	369 309,75 €

Budget annexe - OSPB

DEPENSES FONCTIONNEMENT		RECETTES FONCTIONNEMENT	
Déficit	- €	Excédent	- €
Charges à caractère général	295 019,59 €	Atténuation de charges	- €
Charges de personnel	946 927,07 €	Produits des services	113 099,83 €
Autres charges de gestion courante	5 170,22 €	Participation C. Départemental	7 000,00 €
Charges spécifiques	208,77 €	Participation Conservatoire	1 109 573,70 €
		Autres recettes	2,12 €
		Mécénat	17 650,00 €
TOTAL DEPENSES FONCTIONNEMENT	1 247 325,65 €	TOTAL RECETTES FONCTIONNEMENT	1 247 325,65 €

ÉQUIVALENTS TEMPS PLEIN



112,95/

agents
(93,10 agents
titulaires
et 19,85 agents
non titulaires)

55/

ETP
Titulaires
Catégorie A

28,10/

ETP
Titulaires
Catégorie B

10,00/

ETP
Titulaires
Catégorie C

19,85/

ETP
Contractuels
toutes catégories



ORIENTATIONS ET PERSPECTIVES

EXÉCUTION DU PROJET D'ÉTABLISSEMENT 2021-2025

ANTICIPER LES ÉVOLUTIONS NATIONALES, CONFORTER LE PROJET D'ÉTABLISSEMENT

L'année 2025 s'inscrit dans une dynamique de bouclage pour le Conservatoire, à la croisée de la consolidation des acquis récents et de l'anticipation des transformations portées par les politiques publiques de l'enseignement artistique et la construction du futur projet d'établissement 2026/2031.

Les nouveaux textes réglementaires de la DGCA du Ministère de la culture constituent à cet égard un repère structurant pour les années à venir. En réaffirmant les exigences d'excellence, d'accessibilité, de diversification des parcours et de coopération territoriale, ce cadre national conforte les orientations déjà engagées par l'établissement tout en ouvrant de nouvelles perspectives de développement.

Le Conservatoire entend pleinement s'inscrire dans cette trajectoire, en poursuivant l'adaptation de son offre pédagogique et en renforçant la lisibilité de ses cursus dans une logique de formation globale, progressive et professionnalisante.

UN CLASSEMENT RENOUVELÉ AU SERVICE D'UNE STRATÉGIE DURABLE

Le renouvellement du classement en Conservatoire à Rayonnement Régional, obtenu en juillet 2024, continue de produire ses effets structurants. Cette reconnaissance vient valider la qualité du projet artistique et pédagogique de l'établissement et confirme sa capacité à répondre aux attentes de l'État comme aux besoins du territoire.

L'année 2025 aura permis d'engager concrètement plusieurs chantiers identifiés dans le rapport de classement, notamment la consolidation d'un cursus complet en théâtre et le développement d'une troisième discipline en danse à travers la structuration des enseignements traditionnels.



UN RÉSEAU PARTENARIAL AU SERVICE DES PARCOURS

Le Conservatoire s'appuie sur un réseau dense de partenaires artistiques, culturels et universitaires qui enrichissent les parcours des élèves et contribuent au rayonnement de l'établissement.

Les coopérations avec d'autres conservatoires, les compagnies, scènes nationales et établissements d'enseignement supérieur favorisent la rencontre avec les artistes, l'ouverture à de nouvelles esthétiques et la préparation à la professionnalisation.

Le travail en réseau, notamment à l'échelle transfrontalière, confirme la place du Conservatoire comme interlocuteur important dans le paysage de l'enseignement artistique.

Ces dynamiques permettent également de toucher des publics diversifiés, notamment dans les secteurs de la santé et du médico-social, réaffirmant la dimension inclusive du projet d'établissement.

VERS LA STRUCTURATION DES DIPLOMES NATIONAUX : UNE AMBITION AFFIRMÉE

Dans le prolongement du SNOF, le Conservatoire s'engage dans une réflexion approfondie autour de la structuration des parcours diplômants et de leur inscription dans un cadre national harmonisé.

La préfiguration d'une CPES en théâtre constitue une perspective majeure. Le travail engagé autour du cursus, des contenus pédagogiques et des partenariats vise à préparer l'établissement à répondre aux critères d'agrément.

Cette dynamique s'inscrit dans une vision plus large : accompagner la montée en qualité des formations, renforcer leur lisibilité à l'échelle nationale et favoriser les passerelles vers l'enseignement supérieur et les milieux professionnels.

UNE POLITIQUE RH ET ORGANISATIONNELLE EN ÉVOLUTION

Les mesures indemnitaires précédemment mises en œuvre contribuent à améliorer l'attractivité des métiers et la reconnaissance des équipes pédagogiques. La poursuite des promotions au grade de PEA Hors Classe participe à cette dynamique d'alignement avec les pratiques des établissements comparables. Le travail engagé autour du régime indemnitaire des agents administratifs et techniques a abouti, traduisant une attention portée à l'équité, à l'engagement et à la cohérence des parcours professionnels.

Plus largement, l'organisation interne continue d'évoluer afin d'accompagner l'évolution des activités et de favoriser une plus grande transversalité entre les services.

INSTALLER DURABLEMENT UNE GESTION PILOTÉE

Après la phase de diagnostic menée depuis 2023, l'année 2025 marque l'entrée dans une gestion davantage anticipatrice et structurée.

La sécurisation financière de l'établissement repose désormais sur un suivi renforcé des indicateurs budgétaires, la mise en place d'outils d'aide à la décision et une programmation pluriannuelle plus lisible.

La rationalisation de certains postes de dépenses, la renégociation de contrats et le développement de coopérations avec la Communauté d'Agglomération Pays Basque participent à cette stratégie d'optimisation.

L'inventaire du parc instrumental, désormais terminé, a permis d'orienter les investissements avec davantage de précision et de cohérence au regard des priorités pédagogiques.

ACCÉLÉRER LA TRANSFORMATION NUMÉRIQUE

Le plan d'équipement numérique poursuit son déploiement et offre à tous les enseignants des conditions d'exercice modernisées. L'établissement

poursuit néanmoins ses efforts afin de fiabiliser ses infrastructures, d'améliorer la connectivité de ses sites et de faire évoluer son logiciel métier vers une solution plus performante.

Au-delà des outils, cette transition accompagne l'évolution des pratiques pédagogiques et organisationnelles, tout en contribuant à la qualité du service rendu aux usagers.

LE CONSERVATOIRE, PÔLE RESSOURCE ET ACTEUR STRUCTURANT DU TERRITOIRE

En cohérence avec le SNOF, le Conservatoire affirme sa vocation de pôle ressource en renforçant ses coopérations avec les acteurs culturels, éducatifs et sociaux. Cette position stratégique vise à favoriser la mutualisation des compétences, la circulation des savoirs et le développement de projets d'éducation artistique et culturelle à l'échelle du territoire de l'agglomération et du département.

Le déploiement des enseignements en langue basque - musique, danse et théâtre - illustre cette capacité à conjuguer réponse aux spécificités locales et inscription dans les orientations nationales.

Après une première année concluante, la classe à horaires aménagés danse et musiques basques confirme son ancrage, tandis que les collaborations avec la Fédération de danse basque, l'Institut Culturel Basque, le Malandain Ballet Biarritz et l'Office public de la langue basque participent à la structuration d'un véritable écosystème de formation.

RESPONSABILITÉ SOCIALE ET ENVIRONNEMENTALE : UN ENGAGEMENT APPELÉ À SE RENFORCER

Dans la perspective du prochain projet d'établissement 2026-2031, le Conservatoire poursuit ses actions en faveur d'un modèle plus durable. Mobilités, maîtrise énergétique, pratiques d'achat responsables et dématérialisation font désormais partie intégrante des réflexions stratégiques.

Le développement des usages numériques accompagne également l'évolution des organisations de travail, contribuant à limiter l'empreinte environnementale tout en améliorant les conditions d'exercice.

Ces orientations traduisent la volonté de construire un établissement responsable, attentif aux transitions contemporaines et pleinement inscrit dans son époque.

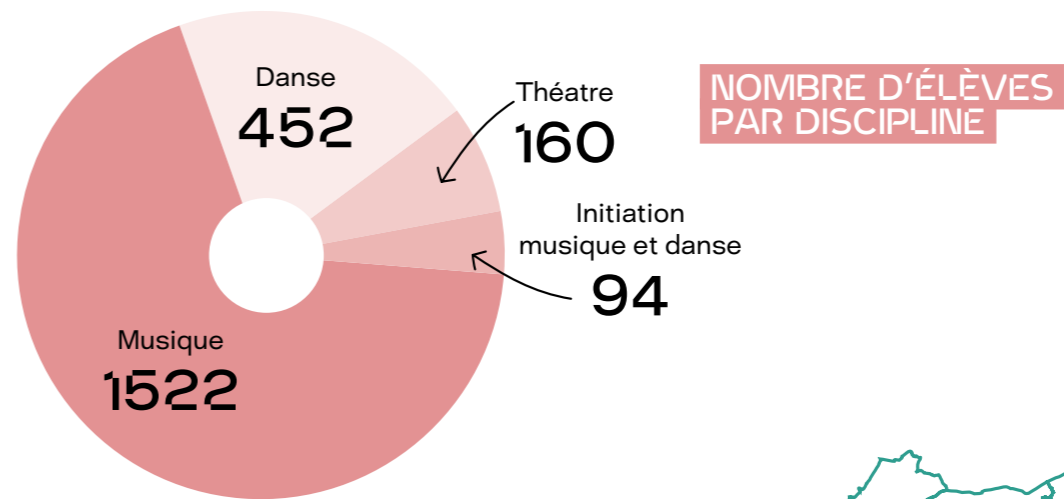
NOS PARTENAIRES



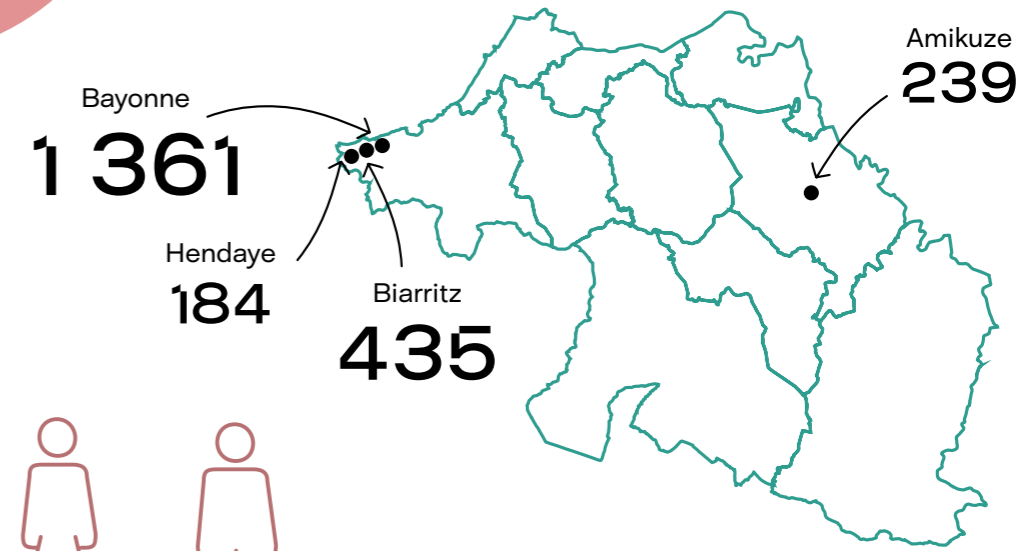


L'enseignement

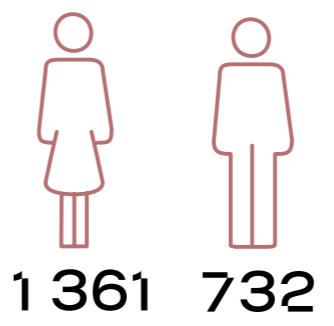
LES EFFECTIFS ET LES SITES D'ENSEIGNEMENT



RÉPARTITION PAR SITE



RÉPARTITION PAR GENRE SUR L'ENSEMBLE DES SITES



LES DÉPARTEMENTS ET DISCIPLINES ENSEIGNÉES

THÉÂTRE

En français ou en basque

DANSE



CLASSIQUE



CONTEMPORAINE



TRADITIONNELLE

MUSIQUE

VENTS

Basson
Clarinete
Cor
Flûte traversière
Hautbois
Saxophone
Trombone
Trompette
Tuba

CLAVIERS

Accompagnement
Clavecin - Continuo
Orgue
Piano

Musique ancienne
Flûte à bec
Viole de Gambe

CRÉATION

Analyse
Culture musique
Écriture
Électroacoustique
Formation musicale
Jazz

MUSIQUE TRAD.

Txistu
Gaita
Txalaparta
Atabal
Théâtre en euskara

POLYPHONIQUES

Accordéon
Guitare
Harpe
Percussions

VOIX

Chant lyrique
Chant choral
Direction de chœur

CORDES

Alto
Contrebasse
Violon
Violoncelle

ÉDUCATION ARTISTIQUE ET CULTURELLE DANS LES ÉCOLES PRIMAIRES

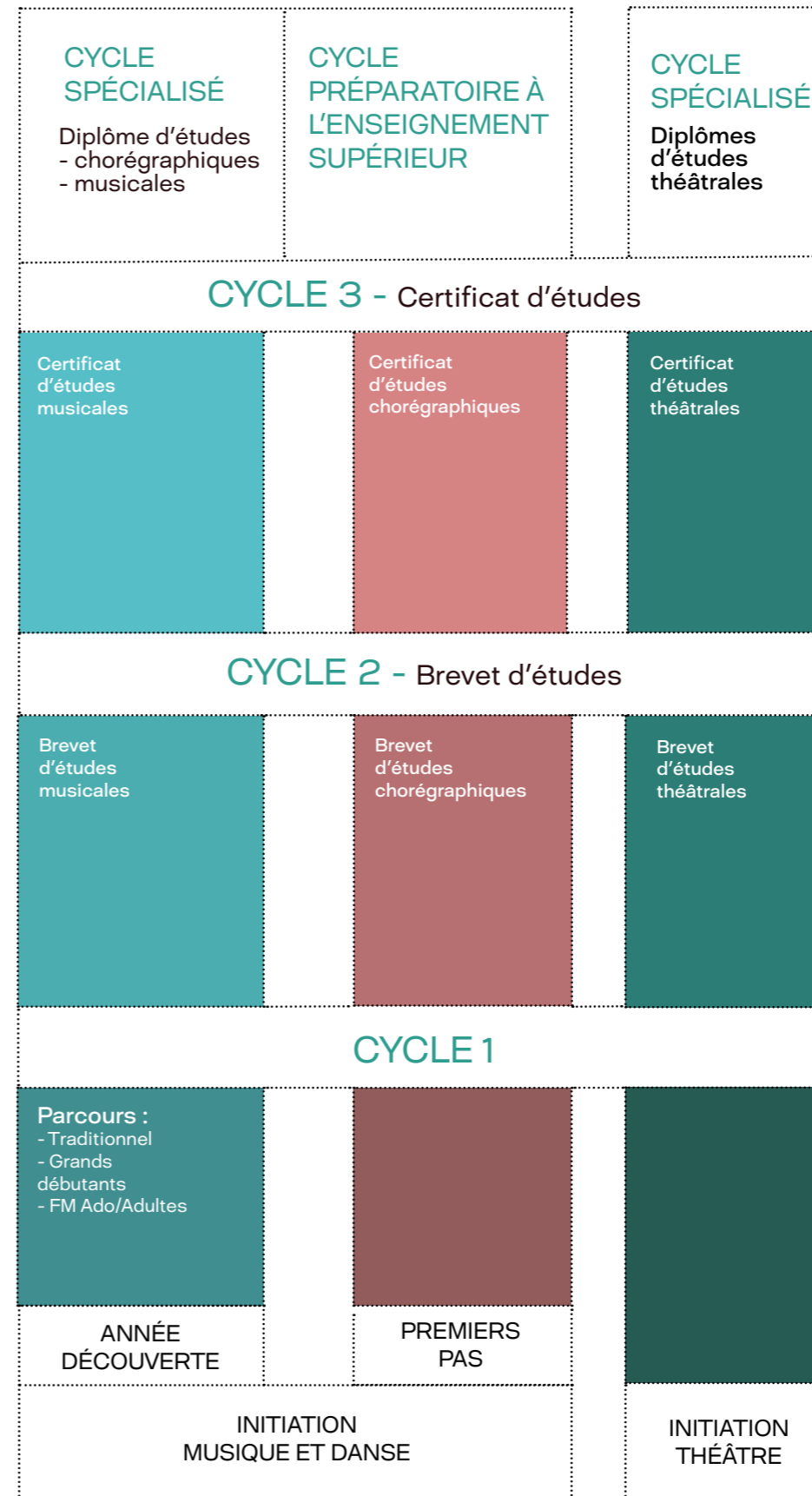
- 27 élèves > Jules Ferry, Biarritz
- 24 élèves > École du Braou, Biarritz
- 18 élèves > École de La Citadelle, Bayonne
- 47 élèves > École Ohana, Bayonne
- 24 élèves > École Joncaux Robert Boulaert, Hendaye



LES PARCOURS

LES PRATIQUES AMATEURS ADULTES

Théâtre - Danse contemporaine - Chœurs - Ensembles instrumentaux
Chant Traditionnel - Formation Musicale



Partenariat avec l'Université de Pau et des Pays de l'Adour pour la musique et le théâtre

LYCÉE Musique HF Bayonne - René-Cassin Danse HF Biarritz - André-Malraux
COLLÈGE CHAT Biarritz - Jean-Rostand CHAM Bayonne - Marracq CHAD Biarritz - Jean-Rostand
ÉLÉMENTAIRE CHAT Biarritz - Braou Bayonne - Malégarie CHAM Bayonne - Maurice Ohana CHAD Biarritz - Jules Ferry CHADMB Hendaye - Robert Boulaert

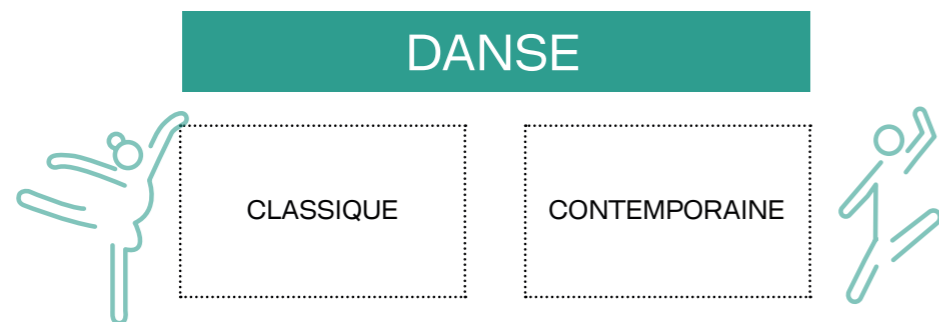
PARCOURS ÉDUCATION NATIONALE
Classes à Horaires Aménagés (CHA et HF)



LES CLASSES PRÉPARATOIRES À L'ENSEIGNEMENT SUPÉRIEUR

Les classes préparatoires à l'enseignement supérieur (CPES) visent à donner les outils nécessaires aux élèves désirant se former en direction des établissements d'enseignement supérieur tels que les Conservatoires Nationaux Supérieurs, les Pôles d'enseignement Supérieur et les écoles supérieures européennes.

LES DISCIPLINES AGRÉÉES :



D'une durée de 1 à 3 années, l'enseignement des CPES en danse s'articule autour de 3 axes principaux :
L'interprétation, qu'elle soit soliste ou collective, repose sur une discipline principale et une complémentaire entre classique et contemporain. Les cours de danse permettent un apprentissage technique rigoureux, essentiel pour maîtriser les mouvements. Les ateliers créatifs, axés sur l'analyse du mouvement, l'improvisation et la composition, encouragent l'exploration et l'innovation. L'approche du répertoire, à travers des variations et des styles variés, enrichit la sensibilité artistique des danseurs. Enfin, l'expérience scénique est le point culminant, où technique et émotion se rencontrent pour offrir une performance captivante. Chaque représentation est une opportunité unique de partager l'art de la danse avec le public.

Les enseignements connexes s'appuient sur un apprentissage de la relation à la musique et

construction de la musicalité du mouvement en lien avec la pratique dansée. La découverte et mise en œuvre des méthodologies corporelles (méthodes diverses permettant l'amélioration de la disponibilité corporelle et la prévention des risques) et la culture chorégraphique ancrée sur la connaissance des courants artistiques et nouvelles esthétiques, des auteurs et des œuvres qui s'y rattachent, constituent la base des enseignements connexes que poursuivent les élèves. Un travail particulier en partenariat avec le PESMD est également mis en place une année sur deux autour d'une initiation aux principes de symbolisation ou de notation du mouvement dansé,

Enfin, la préparation à l'enseignement supérieur, par la connaissance et l'apprentissage du milieu socio-professionnel à travers des stages d'immersion professionnelle en lien avec des écoles supérieures de danse permet aux élèves de se plonger pleinement dans un avenir professionnel et ses métiers.



MUSIQUE

BOIS

Flûte
Hautbois
Saxophone
Clarinette
Basson

CUIVRES

Trompette
Cor
Trombone
Tuba

CORDES

Alto
Contrebasse
Violon
Violoncelle

POLYPHONIQUES

Accordéon
Guitare
Harpe
Percussions
Piano

MUSIQUES TRADITIONNELLES

Txistu
Gaita
Triki
Atabal
Voix

Le Cycle Préparatoire à l'Enseignement Supérieur (CPES) en musique est une formation de 2 à 3 ans, totalisant 750 heures de cours, qui permet aux étudiants de confirmer leur orientation vers une carrière professionnelle spécialisée. Ce cycle offre aux bacheliers l'accès au statut d'étudiant, ainsi qu'aux bourses et autres aides financières associées.

La scolarité du CPES est structurée autour de trois domaines de formation. La discipline principale et la pratique d'ensemble permettent aux étudiants de se perfectionner dans leur instrument principal et de développer leurs compétences techniques au sein de groupes musicaux.

La formation musicale et culture musicale approfondissent les connaissances théoriques et historiques des étudiants, enrichissant leur compréhension du répertoire et des styles musicaux. Les enseignements complémentaires couvrent des aspects essentiels tels que la gestion du stress, la posture, la préparation aux concours, ainsi que l'environnement social, juridique et économique du musicien. L'organologie et la culture musicale sont également explorées, offrant une vision globale du métier. La CPES Musique prépare ainsi les étudiants à intégrer des formations supérieures avec une solide base technique et culturelle, tout en les accompagnant dans leur développement personnel et professionnel.



ACCESSIBILITÉ, DROITS CULTURELS, SANTÉ ET HANDICAP

UN PROJET PÉDAGOGIQUE ADAPTÉ POUR TOUS LES PUBLICS

Afin de répondre aux besoins éducatifs particuliers des élèves ayant des troubles de santé, des apprentissages ou un handicap, la référente handicap évalue chaque situation particulière et établit en fonction des difficultés rencontrées, en lien avec l'élève, la famille et l'équipe pédagogique, un aménagement du parcours d'apprentissage.

En outre, ce sont vingt conventions de partenariat qui ont été conclues en 2025 sur le sujet des droits culturels, de la santé et du handicap, avec des ESAT, Hôpital, Clinique, Maison d'arrêt, IME, associations, Centre spécialisé.

POUR UNE ACCESSIBILITÉ DES PARCOURS ARTISTIQUES AU CONSERVATOIRE ET EN-DEHORS

En collaboration avec l'association Chrysalide de Bayonne, une matinée "portes ouvertes adaptées" s'est tenue en avril pour les familles de Chrysalide et des enfants fréquentant des Instituts Médicoéducatifs ou adaptés à leurs besoins.

Puis, neuf entretiens personnalisés ont eu lieu entre juillet et octobre pour accueillir de nouveaux élèves.

Selon les besoins spécifiques des élèves, plusieurs types de parcours sont ainsi proposés :

- Parcours adaptés ;
- Parcours individualisés ;
- Ateliers adaptés individuels ;
- Ateliers collectifs adaptés en musique.

À la rentrée de septembre 2025, le Conservatoire accompagne ainsi 136 enfants, adolescents et adultes avec des besoins particuliers dans leur pratique de la danse, de la musique et du théâtre : 96 élèves inscrits et 40 jeunes et adultes de structures partenaires.

En 2025, les ateliers de pratique artistique ont été menés avec l'ESAT Gure Nahia d'Arbonne (chorale), l'IME Nid basque d'Anglet (percussions), l'association Chrysalide de Bayonne (théâtre, danse et chant), le Centre Aintzina de Boucau (danse), l'Hôpital de Jour Odyssée-CHCB de Bayonne (musique).

Le Conservatoire a également poursuivi la mise à disposition d'une salle pour les ateliers thérapeutiques de la clinique Caradoc de Bayonne.

NOUVEAUTÉS DE LA RENTRÉE DE SEPTEMBRE 2025

Une nouvelle référente handicap a pris ses fonctions au Conservatoire, elle est enseignante en danse contemporaine.

La tarification est affinée désormais selon les parcours pédagogiques pour les élèves ayant des besoins particuliers.

L'établissement a mis à jour le volet "handicap" de son règlement intérieur.

Un atelier collectif des agents sur l'accessibilité culturelle a également permis de contribuer à l'élaboration de la charte éthique du Conservatoire.

Plusieurs projets sont en préparation pour 2026 avec le CHU de Toulouse (ARCoS), le SPIP d'Anglet ("Culture Justice"), l'Hôpital de jour Arc-en-ciel de Bayonne - CHCB ("Culture & Santé").

PROJETS ARTISTIQUES INCLUSIFS

Ces projets ont pu se dérouler dans les locaux du partenaire ou dans les locaux du Conservatoire.

Ainsi, un concert inclusif rassemblant des patients de l'Hôpital Marin d'Hendaye, des élèves et des professeurs du Conservatoire s'est tenu aux Halles de Gaztelu. Cet aboutissement de plusieurs ateliers musicaux portés en amont par les intervenants musiciens de l'association Les Deux Jumeaux auprès des patients a été possible grâce au dispositif "Culture & Santé" qui a financé le projet.

La professeure de danse impliquée auprès du Centre Aintzina de Boucau a réalisé deux ateliers inclusifs dans l'année, rassemblant les enfants du Centre et une classe de danse du Conservatoire. Ces ateliers ont eu lieu à la Cité des arts pour amener les enfants du Centre à découvrir un lieu culturel du territoire.

Le professeur animant les ateliers collectifs adaptés en musique a proposé des séances inclusives avec une professeure de danse et sa classe du Conservatoire. Par ailleurs, le Conservatoire a souhaité mettre à disposition une salle pour accueillir des répétitions de l'association KIRIBIL pour son spectacle inclusif Har-Eman.

LES ACTIONS HORS-LES-MURS VERS LES PUBLICS FRAGILES

Les collégiens des classes à horaires aménagés du collège Marracq sont allés à la rencontre des publics éloignés des lieux culturels en proposant des moments musicaux à l'Hôpital Marin d'Hendaye et à l'EHPAD Marie Caudron de Bayonne.

En outre, des visites guidées du conservatoire ont eu lieu pour les adolescents de l'IME Nid basque d'Anglet et pour les résidents de l'EHPAD Mariama d'Anglet.

LES PROJETS MENÉS DANS LE DOMAINE DE LA SANTÉ

Dix-sept projets d'accueil individualisé sont mis en place avec les enseignants pour le suivi de la santé des élèves en lien avec les familles et l'Education Nationale. La référente handicap a animé une réunion de présentation des Projets d'accueil individualisé aux enseignants concernés.

Trois campagnes en direction des élèves et de leurs familles se sont déroulées :

- Une campagne de prévention à l'exposition aux écrans avec des affichages sur les sites de Bayonne, Biarritz et Hendaye s'est tenue à la rentrée ;
- Une action de communication pour participer à une étude nationale sur le bien-être mental des jeunes ;
- Une journée de prévention auditive pour 124 élèves du Conservatoire menée par Audition Solidarité avec le soutien du Centre Hospitalier de la Côte Basque (prêt de kakemonos sur l'audition, installés sur les sites de Bayonne et Biarritz).

Le Conservatoire a organisé six concerts dans les établissements de soin du Centre Hospitalier Côte Basque de Bayonne à Saint-Jean-de-Luz, dans le cadre du projet Don du Son.

Dans le cadre de ce projet, un concert caritatif donné par les enseignants s'est tenu à l'auditorium Grenet. Les fonds récoltés, près de 3000 €, viennent compléter le financement pour l'achat d'un piano au bénéfice de l'unité psychiatrique du Centre Hospitalier de la Côte Basque. Cette acquisition à venir par le CHCB est soutenu par l'association Don du Son qui a apporté également un financement direct au projet d'un montant de 3000 €.

LA SENSIBILISATION AU HANDICAP AUPRÈS DES PROFESSIONNELS

Afin de sensibiliser les enseignants sur le sujet de l'autisme, une campagne d'affichage s'est déroulée dans les 3 sites du Conservatoire. Une formation en ligne sur les Troubles du Neuro Développement (MOOC) a été proposée aux enseignants. Des entretiens sur la question de l'inclusion pédagogique avec des étudiants du Pôle Supérieur de Bordeaux et les référents handicaps ont été menés.

Le Conservatoire a participé à une table-ronde organisée lors de la journée MusiKautism du Festival Haizebegi. Cette journée a permis de favoriser les échanges sur l'intérêt et les apports d'une pratique musicale pour des personnes avec un trouble du spectre autistique.

Une campagne de sensibilisation des agents à la Reconnaissance de la Qualité de Travailleur Handicapé s'est tenue par le biais de mailings personnels, d'affichages et de rendez-vous individuels pour les agents qui le souhaitaient.

LES DROITS CULTURELS ET LE DISPOSITIF D'INSERTION PROBATION

La question des droits culturels anime la démarche du Conservatoire qui a souhaité s'engager en direction des personnes détenues dans le cadre d'un partenariat porté par le Service Pénitentiaire Insertion Probation. Plusieurs temps de rencontres entre des personnes détenues et les artistes, les œuvres du patrimoine musical, se sont déroulés au sein de la Maison d'Arrêt de Bayonne. Le quintette de cuivres de l'OSPB s'est par exemple produit à la Maison d'Arrêt. Une

action de médiation culturelle autour de la musique classique s'est déroulée dans ses locaux, suivie par une autorisation encadrée de sortie des détenues pour une visite guidée du Conservatoire de Bayonne et la présence à une répétition de l'Orchestre du Pays Basque.

Enfin, un groupe de onze personnes issues du personnel de l'administration pénitentiaire a bénéficié d'un accueil lors d'une répétition générale de l'Orchestre au Théâtre Quintaou d'Anglet.

L'ACCESSIBILITÉ DE LA SAISON DE L'ORCHESTRE DU PAYS BASQUE

L'Orchestre a développé la communication autour de l'accessibilité dans les plaquettes de sa nouvelle saison. L'OSPB a également fait le choix d'augmenter le nombre de spectacles labélisés Uniconcert dans sa nouvelle saison avec 7 programmations incitatives pour favoriser la venue des publics en situation de handicap. Plus de 104 personnes en situation de handicap et leurs accompagnants ont assisté aux concerts en 2025.

L'Orchestre s'est inscrit dans la Semaine Handignité de la Ville de Bayonne en accueillant 9 personnes en situation de handicap et leurs accompagnants à une répétition à l'auditorium Grenet.

Les musiciens sont allés à la rencontre des publics éloignés de la culture pour des raisons de santé ou de handicap. Dix ateliers de médiation artistique et culturelle ont été menés en lien avec différentes structures spécialisées du territoire : Établissement pour Enfants et Adolescents Polyhandicapés La Rosée de Banca, EHPAD de Ispoure, Arcangues, Saint-Pierre d'Irube, Bardos, Bidart, Bayonne, Mauléon, ESAT de Bayonne, Luxe Sumberaute, Foyer de vie de Saint-Palais.

VISIBILITÉ DE L'ACTION PORTÉE PAR LE CONSERVATOIRE POUR L'INCLUSION

Les gilets vibrants ont été présentés au public lors d'ateliers à la Nuit des Conservatoires. Le renouvellement de la convention avec la Ville de Bayonne poursuit la mise à disposition des 5 gilets vibrants aux spectacles proposés à la salle Lauga.

Des visites guidées du Conservatoire ont accueilli deux groupes en partenariat avec le Cafecito dans le cadre de la Semaine de la Diversité de la Ville de Bayonne.

La radio locale a mis en lumière le projet inclusif lors d'une émission diffusée sur les antennes de Radio Biarritz. La presse locale a publié des articles valorisant certains de nos dispositifs : « Don du son » dans Côte Basque Madame, les gilets vibrants dans le journal Sud-Ouest.

Lors de l'Assemblée Générale de la Fédération Nationale des Parents d'Elèves, le Conservatoire a été invité à présenter son projet inclusif. Depuis 2021, le Conservatoire est membre du Réseau National Musique & Handicap et anime le réseau des référents handicaps des conservatoires du Sud-Aquitain.



L'action culturelle

L'année 2025 comptabilise 148 projets toutes disciplines confondues. Près de 5 598 passages d'élèves ont ainsi pu être présentés à l'occasion d'évènements de l'Action culturelle devant plus de 15 762 personnes.

LES PROJETS CULTURELS, CONTINUITÉ ESSENTIELLE DES ENSEIGNEMENTS PÉDAGOGIQUES

L'activité de l'action culturelle repose sur le lien direct et constant avec la pédagogie, elle constitue une partie essentielle de la formation des musiciens, des danseurs et des comédiens du Conservatoire. Les concerts, spectacles chorégraphiques et théâtraux, ou présentations transversales s'intègrent au parcours des élèves et rythment leur scolarité. Ces mises en situation, réalisées dans des conditions professionnelles, permettent d'acquérir des expériences significatives de la scène. La saison culturelle des élèves est aussi l'occasion de rencontres avec des artistes professionnels favorisant l'approche d'une diversité de répertoires, de techniques et de créations dans le développement artistique des élèves.

🔍 Pour la 6^e année consécutive, le département théâtre du Conservatoire s'engage dans le projet collaboratif des "Écritures théâtrales jeunesse". Impulsé par la Communauté d'Agglomération Pays Basque, ce projet s'inscrit dans une véritable création artistique mêlant écriture dramatique, interprétation et mise en scène. Accompagnés par Agnès Yobregat de la Compagnie Les Petits Papiers, nos élèves ont eu la responsabilité d'interpréter et mettre en scène la pièce de théâtre conçue lors d'ateliers d'écriture par les jeunes élèves des écoles primaires du territoire, soutenus par la plume du dramaturge Stéphane Jaubertie.

RECHERCHE DE TRANSVERSALITÉ : VERS LA COLLABORATION ARTISTIQUE ENTRE LES DISCIPLINES

Les temps partagés entre les élèves de classes et niveaux différents permettent de favoriser le décloisonnement des parcours, renforcer les compétences transversales des élèves afin d'enrichir leur compréhension globale de l'apprentissage par l'expérience. Le croisement des disciplines artistiques tend à donner naissance à de nouvelles formes d'expression, stimulant l'innovation artistique et pédagogique.

Les projets personnels des élèves de 3^{ème} cycle, appelés "Pochettes surprises" représentent une

occasion privilégiée pour les élèves de mettre en œuvre leur créativité avant de finaliser leur cursus dans l'établissement. En effet, le Conservatoire met à disposition des groupes d'élèves les moyens de la structure leur permettant de construire et de mener à terme une création artistique. Ce soutien porte sur l'accompagnement des enseignants sur la pratique, la présentation sur scène, la constitution d'un programme, le développement de l'autonomie. Par la mise à disposition de locaux, de matériel et de personnel référent, il permet aux groupes de travailler dans de bonnes conditions une création artistique, complète et transversale.

🔍 Le Spectacle de danse "La Bayadère". Le spectacle de danse 2025 a bénéficié d'une écriture et d'une mise en scène inédite et particulièrement spectaculaire en réunissant les élèves danseurs et les élèves de l'orchestre symphonique 3^{ème} cycle autour du répertoire du ballet de La Bayadère. Les 232 élèves ont pu s'enrichir mutuellement dans ce spectacle, devant les 1047 spectateurs comblés !

LE TRAVAIL EN PARTENARIAT, AU COEUR DE LA CONSTRUCTION DES PROJETS

Au-delà des liens tissés avec des artistes reconnus, le travail de l'action culturelle est primordial dans le rayonnement territorial et la politique partenariale de l'établissement. Ainsi, les partenariats avec des institutions territoriales, les structures culturelles locales, des établissements scolaires, hospitaliers ou encore des entreprises, sont des axes que le Conservatoire développe d'année en année lors de la conception des actions du service de la Vie Culturelle. Saisissant le privilège d'évoluer dans un territoire riche en établissements d'enseignement artistique, en acteurs culturels et associatifs, l'établissement s'investit dans différents réseaux, permettant ainsi de développer des actions communes, favorisant le croisement des disciplines, la rencontre entre les élèves et le rayonnement sur le territoire local, départemental et régional de l'établissement. Ce travail en partenariat a pour principal objectif de créer la rencontre des acteurs professionnels du domaine culturel et des établissements d'enseignement artistique et de promouvoir aussi, la valorisation des pratiques amateurs sur le territoire.

Ainsi en 2025, près de 61 projets ont pu voir le jour grâce à des partenariats, 39 d'entre eux ont donné lieu à une restitution hors des murs du Conservatoire :

- Travail en réseaux Aquitain et Sud-Aquitain à travers deux académies d'orchestre par an et 1 projet avec les écoles de musiques du réseau Pays Basque ;

- Projets de rencontres entre les acteurs culturels du territoire : près de 5 partenariats avec des compagnies de théâtre locales - lien avec l'Ensemble Orchestral de Biarritz - Harmonie de Biarritz Itsas Soinua - CCN Malandain Ballet Biarritz - Ensemble O - IDB - EKE - FIPADOC ;

- Développement des liens transfrontaliers : avec le réseau Atalak/Dantzagunea - des échanges pédagogiques avec Errenteriako Arte Eskola - École supérieure de Burgos ;

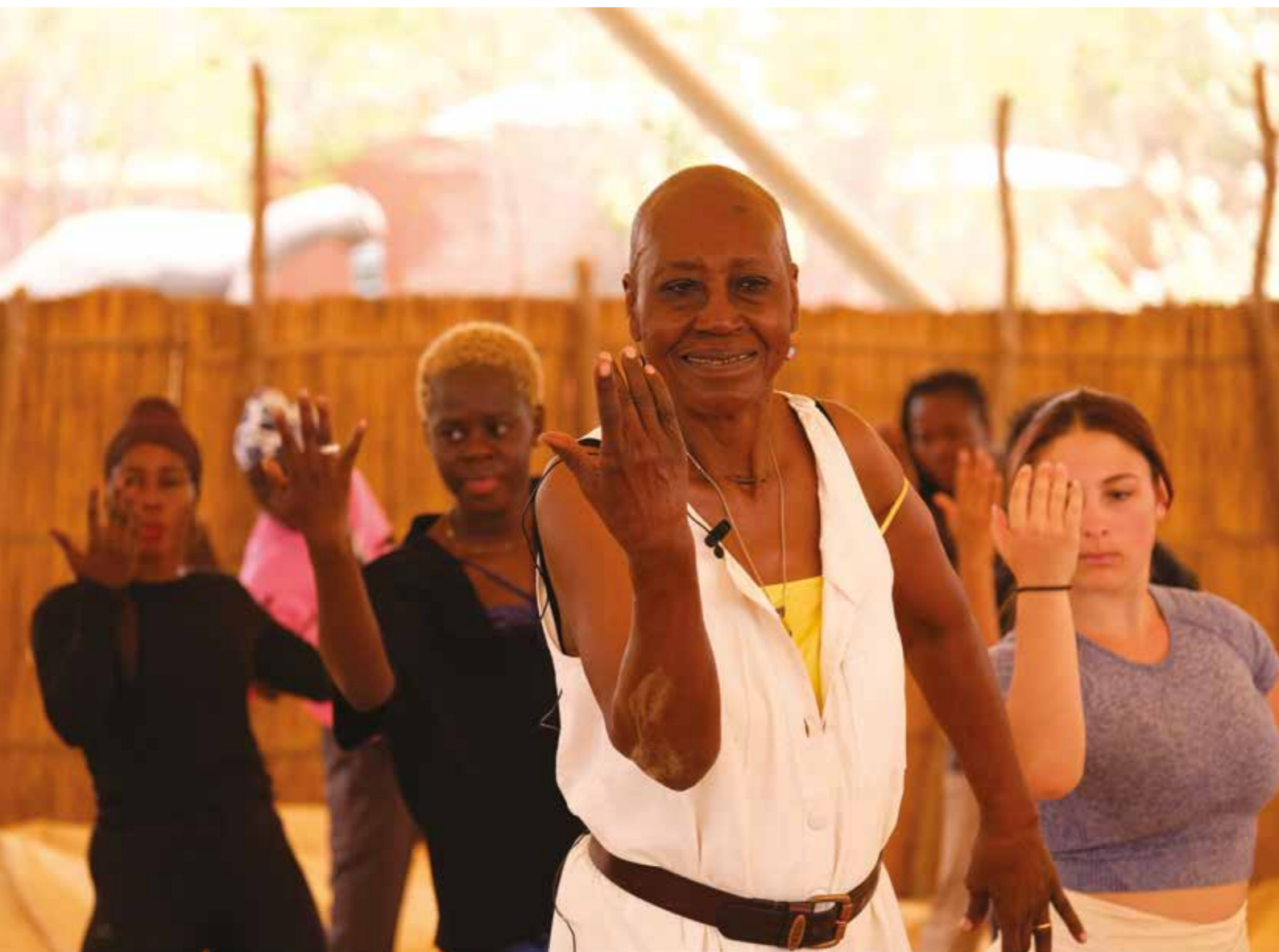
- Développement avec les municipalités de la Communauté d'Agglomération Pays Basque : projet à Saint-Pée-sur-Nivelle, Bayonne, Hendaye, Ordiarp, Anglet, Saint-Palais, Ciboure, Biarritz ;

- Développement des restitutions hors les murs : Médiathèque de Bayonne, Gare du Midi, Église de Ciboure, Théâtre Quintaou, ONBA, Salle Larreko, EHPAD Marie Caudron.

Le département danse a marqué l'année 2025 par des échanges pédagogiques ambitieux, renforçant son ancrage international. Un partenariat pérenne avec l'École supérieure de Burgos s'est concrétisé par un échange artistique autour du répertoire de Thierry Malandain. Les élèves avancés en danse classique ont ainsi pu se rendre à Burgos, approfondissant les liens entre les deux structures et leurs équipes pédagogiques. Autre temps fort : une immersion culturelle et technique pour les danseurs contemporains, invités à découvrir l'École des Sables de Toubab Dialaw (Sénégal) et la technique Acogny. Une semaine intense, à la fois exigeante et profondément humaine, qui a marqué les esprits et ouvert de nouvelles perspectives artistiques.

L'EXPÉRIENCE SPECTATEURS ET LE LIEN AVEC LES PUBLICS

Faire l'expérience de l'ouverture du Conservatoire à de nouveaux publics est un réel engagement de la structure. Cela favorise non seulement le développement artistique et critique des élèves, mais aussi



l'inclusion sociale et le développement communautaire. Le travail de l'accessibilité pour les personnes en situation de handicap, le réseau d'éducation prioritaire de Bayonne, la participation à des événements locaux, ou l'organisation de grandes manifestations au sein de l'établissement est un enrichissement mutuel pour le public et les élèves à un monde multiculturel et inclusif.

2025 lance le projet "Orchestre à l'école" : en collaboration avec la Ville de Bayonne, l'Éducation Nationale et l'association OAE, le Conservatoire s'investit, pour former une harmonie avec 18 élèves de l'école prioritaire du quartier de la Citadelle. Pendant trois ans, les élèves et leur enseignante s'initieront activement à des instruments variés - tuba, trompette, percussions, txistu, clarinette et flûte traversière - mêlant tradition locale et apprentissage musical. Avec deux séances hebdomadaires, ce projet ancré dans la culture du territoire offrira aux élèves l'opportunité de se produire sur scène lors des grands rendez-vous réguliers du Conservatoire. L'engagement auprès des élèves issus de quartiers prioritaires se concrétise également à travers deux rallyes découverte qui ont amené un temps d'échange très positif avec les élèves de la CHAM Marracq.

Notons aussi les deux temps musicaux des classes de musiques anciennes et musiques traditionnelles auprès des tout-petits de la crèche Les Petits Zaviron. Le partenariat avec le service petite enfance de la Ville de Bayonne se structure également avec la signature d'une convention cadre de 3 ans et la mise en place d'ateliers réguliers d'éveil artistique et culturel ouverts aux assistantes maternelles de la ville. Ces ateliers de 30 minutes se déroulent au Conservatoire Maurice Ravel et sont dispensés par une enseignante de danse et une enseignante de musique, permettant ainsi un éveil pluridisciplinaire complet. La troisième édition de la Nuit des conservatoires a été

couronnée de succès. Elle représente, pour la structure un moment privilégié où le public est invité à connaître le Conservatoire, ses enseignements et les réalisations des élèves. Cette soirée festive est conçue pour le spectateur sur le format d'un festival, lui permettant de créer son parcours à travers les différentes propositions. De 17h à 23h, le public peut ainsi aller à la rencontre des différentes disciplines enseignées au sein de l'établissement au gré de ses envies. 47 propositions ont construit la soirée dont 7 ateliers découvertes participatifs. Plus de 487 élèves venant de tous les sites d'enseignement ont ravi plus de 1500 visiteurs.

Le Conservatoire célèbre l'ouverture de sa nouvelle antenne à Saint-Palais avec un concert hommage aux musiques emblématiques du cinéma ! Réunissant plus de 140 élèves, l'équipe pédagogique a captivé près de 250 spectateurs au cinéma local. Cet événement marque le début d'un ancrage fort de l'établissement sur le territoire d'Amikuze.

VERS UNE PROGRAMMATION HORS LES MURS EN LIEN DIRECT AVEC LE TERRITOIRE

Le Conservatoire se positionne dans une recherche de circulation des œuvres et des publics sur le territoire de la Communauté d'Agglomération Pays Basque et au-delà. En 2025, 31 événements se sont déroulés dans des espaces extérieurs au Conservatoire, qui n'avaient parfois pas vocation à accueillir un concert. Les élèves de danses et musiques traditionnelles ont ainsi participé à la nouvelle édition de Dantzari Ttiki organisée par Iparraldeko Dantzarien Biltzarra.

Cette ambition vise à réduire les barrières géographiques et sociales, à garantir une répartition équitable des opportunités culturelles, et à valoriser le patrimoine

local. Cette recherche de diversité dans les publics en déplaçant les événements du Conservatoire sur le territoire demande de poursuivre des approches innovantes du spectacle. Cela nécessite souvent une approche collaborative de la conception des projets, impliquant divers partenaires comme les collectivités, les associations ou les institutions culturelles. La mobilité des élèves sur le territoire, local, mais aussi régional, national ou transfrontalier donne accès aux élèves à de nouvelles expériences et rencontres, et représente une richesse certaine dans leur apprentissage.

L'histoire de l'établissement lui permet d'assurer une présence régulière sur la zone côtière du Pays Basque. Aussi, les spectacles et auditions sur les villes de Biarritz, Hendaye et Saint-Jean-de-Luz restent des rendez-vous incontournables de la saison culturelle du Conservatoire. Mais la volonté de l'établissement à irriguer le territoire se concrétise en 2025 par l'organisation de deux académies d'orchestre (régionales et sud-aquitaine), d'échanges pédagogiques des départements danse et musique et danse traditionnelle avec l'école d'Errenteria notamment. Le développement du patrimoine local reste également fondamental à l'image du projet "Hommage à Mixel Labéguerie" qui a réuni les élèves de l'école de musique de Soule, de Saint-Palais, d'Herri Arte Eskola d'Errenteria et du Conservatoire autour du répertoire emblématique du compositeur sur deux restitutions scéniques de chaque côté de la frontière.

Le projet "Célébrations des éléments" est un projet phare de l'année 2025. Construit en collaboration avec le compositeur Sylvain Griotto, le projet répond aux enjeux de valorisation de la création artistique auxquels croit profondément la structure. Le compositeur a ainsi rencontré les élèves du département polyphonique à de multiples reprises durant l'année et leur a proposé une création qui laissait une belle part à l'improvisation. Cette création a été pensée pour se dérouler dans les Grottes de Sare qui ont réservé aux élèves et au public un cadre de concert exceptionnel qui restera dans les mémoires.

LES RENCONTRES D'ARTISTES

Les stages et les rencontres d'artistes sont des temps privilégiés d'échange avec des artistes et/ou professionnels reconnus. Une manière de faire se rencontrer des pratiques, des pensées artistiques ou encore des univers préprofessionnels. Ils permettent aux élèves de bénéficier de l'expertise d'artistes ou de professeurs sur des techniques avancées, des créations artistiques ou dans l'exploration d'œuvres précises à travers de nouvelles pédagogies. Ces transmissions stimulent l'inspiration artistique des élèves en les rapprochant de leur possible futur environnement professionnel.

Toutes les disciplines disposent de rencontres privilégiées avec des artistes. Ces rencontres constituent un socle pédagogique fondamental pour le département théâtre, qui articule son année autour de stages approfondis aux thématiques adaptées au niveau et à l'âge des élèves. Le département danse organise la période scolaire autour de trois temps forts d'une semaine, permettant ainsi des rencontres intenses avec les artistes sur plusieurs jours. Les musiciens quant à eux, profitent tout au long de l'année de la proximité immédiate de l'Orchestre du Pays Basque et de ses nombreux solistes et chefs invités.

En 2025, 6 artistes ou compagnies ont travaillé avec les élèves du département théâtre, 7 avec les élèves du département danse et 21 rencontres ont eu lieu avec les élèves du département musique. 8 rencontres ont été destinées à l'ensemble des disciplines : projection de documentaires du FIPADOC, conférences, séances de prévention avec Audition Solidarités sont des exemples des actions proposées.

Les étudiants en art dramatique du cycle spécialisé ont eu l'opportunité de profiter de l'expertise de la Compagnie Contrechamps, notamment à travers un module essentiel : le jeu face à la caméra. Contrairement au jeu sur scène, cette discipline exige des compétences spécifiques. Pendant plusieurs semaines, encadrés par des professionnels, les comédiens ont pu écrire et réaliser leur premier court-métrage. Ce projet artistique et pédagogique a trouvé son aboutissement lors de la projection de leur œuvre au cinéma l'Atalante, à Bayonne en mai 2025.

AVEC LE DISPOSITIF »TOUS AU SPECTACLE», FAIRE DE NOS ÉLÈVES DES ARTISTES ET SPECTATEURS AVERTIS

L'objectif de la démarche est que les élèves apprennent à devenir des spectateurs actifs, avertis, curieux et désirants. La vision d'un spectacle par les élèves est donc intégrée à un dispositif d'accompagnement pédagogique en amont et en aval de la représentation par l'équipe enseignante. Cet accompagnement, a pour mission de permettre aux élèves de partager leur expérience de spectateur par l'échange collectif, et de mettre un spectacle en résonance avec de multiples aspects travaillés en classe.

En 2025, 574 élèves de tout âge, ont ainsi pu assister à près de 43 spectacles, de 8 partenaires différents.



L'Orchestre du Pays basque



RETOUR SUR UNE ANNÉE DE "CÉLÉBRATION"

En 2025, l'Orchestre du Pays Basque - Iparraldeko Orkestra fêtait ses 50 ans ! Cette année exceptionnelle aura permis de proposer davantage de concerts et de recevoir de prestigieux invités parmi lesquels le Malandain Ballet Biarritz, Nicolas Baldeyroux, Edgar Moreau... Une magnifique *Célébration* avec des performances artistiques remarquables et remarquées comme le fameux concert du nouvel an *Dantza !*, le concert *Mozart & Saint Saëns, œuvres de jeunesse* avec la très jeune soliste Arielle Beck ou encore le très attendu concert d'ouverture de la saison 2025-26 *Exaltation* dirigé par la prometteuse Polina Lebdieva en compagnie de la soliste Mathilde Calderini. Un anniversaire réussi et le public ne s'y est pas trompé faisant ainsi sensiblement grimper le nombre d'abonnés aux saisons de l'Orchestre.



Toutefois, l'aspect festif des événements organisés n'a en rien altéré la détermination de l'Orchestre à maintenir et à développer ses actions de médiation culturelle. Ainsi, au cours de cette année, près de 5 000 jeunes ont bénéficié d'échanges avec l'Orchestre, notamment lors des traditionnelles séances pédagogiques, animées par Julie Charles, ainsi que dans le cadre des Tournées Pédagogiques et Artistiques assurées par les musiciens sur l'ensemble du territoire. Par ailleurs, les interventions auprès des structures accueillant des publics en situation de handicap ou éloignés de l'offre culturelle se sont renforcées. L'inclusion, pilier central du projet de l'Orchestre, constitue un levier essentiel pour l'innovation des pratiques, l'évolution des méthodes de travail et le renouvellement des approches esthétiques, dans l'objectif d'élargir et de diversifier toujours davantage l'accès aux concerts pour tous les publics.

Enfin, 2025 marque également la fin de la résidence du compositeur Benjamin Attahir auprès de l'Orchestre. Après la création de deux œuvres sur mesure (*Sertir l'Ineffable* et *Stream Insertion*), sa présence, son travail ont permis de renforcer le lien avec le Conservatoire Maurice Ravel Pays Basque en répondant aux enjeux de la diffusion de la musique contemporaine, sa transmission et sa rencontre avec les publics.

L'Orchestre est porté conjointement avec le Conservatoire à Rayonnement Régional Maurice Ravel Pays Basque - *Iparraldeko Kontserbatorioa*, par la Communauté d'Agglomération Pays Basque. Il est subventionné par le Conseil départemental des Pyrénées-Atlantiques et labellisé Pôle ressource par ce dernier.

Créé en 1975, il s'est donné pour missions la diffusion d'un large patrimoine musical et l'accompagnement des publics à travers un programme artistique de qualité, toujours innovant. Outil culturel de l'Agglomération Pays Basque, l'Orchestre investit chaque année son territoire à la rencontre de différents publics avec la ferme intention de toucher les 320 000 habitants des 10 pôles territoriaux. Reflet de la vitalité de la structure, chaque saison de l'Orchestre du Pays basque se construit en partenariat avec les différents acteurs locaux, proposant diverses esthétiques en réponse aux attentes des publics, néophytes ou avertis.

2025 EN UN COUP D'ŒIL

16 productions (7 en formation symphonique, 9 en formation musique de chambre)

35 levés de rideaux

17 villes partenaires sur les 10 pôles territoriaux de l'Agglomération Pays Basque

2 productions transfrontalières

23 lieux de représentation

39 actions de médiation

5008 élèves et enseignants accueillis

Saison 2024-2025 : **140** abonnés

Saison 2025-2026 (au 31.12.25) : **200** abonnés

139 musiciens = 5 ETP dont 39 enseignants du Conservatoire Maurice Ravel Pays Basque

4 techniciens intermittents = 0.25 ETP

15 agents permanents (administratif et technique) = 7 ETP

414 contrats de travail rédigés



PROJET ARTISTIQUE, ÉDUCATIF ET TERRITORIAL

L'Orchestre du Pays Basque- Iparraldeko Orkestra s'appuie sur un projet, tourné vers la médiation culturelle, comme vecteur essentiel de la découverte et du plaisir partagé. Un nouveau modèle économique sous-tend cette organisation, basé sur les relations fortes nouées avec les autres acteurs du territoire. Ce projet prend son essence dans des valeurs comme le développement du lien social, l'épanouissement culturel par la création, et l'ouverture en direction des jeunes.

Il est ouvert à la diversité des expressions artistiques et au croisement des publics. Il participe au développement du Conservatoire du Pays Basque Maurice Ravel, et se veut force de propositions en matière de développement des pratiques vocales, pratiques collectives et créations transdisciplinaires. Enfin, il va encore plus loin dans la médiation en insistant sur l'importance de la rencontre autour de la diffusion, en 3 mots : diffuser, transmettre, partager.

À travers ces nouvelles orientations, l'Orchestre réaffirme sa volonté d'être un acteur et un partenaire de premier plan en matière d'éducation artistique et culturelle (EAC), au plus près des habitants.

UN SOUTIEN AUX JEUNES ARTISTES

Engagé dans une véritable démarche d'aide et de soutien aux jeunes artistes, l'Orchestre du Pays Basque axe son projet artistique dans cette direction à travers plusieurs projets, menés dans la durée, et avec ses partenaires. Il se rapproche également du Pôle d'Enseignement Supérieur Musique et Danse de Bordeaux et de Musikene (Donostia San Sebastian), afin d'offrir la possibilité à ces élèves préprofessionnels, de jouer aux côtés des musiciens de l'Orchestre. Ce lien très naturel répond au souhait des deux établissements d'enrichir le parcours des élèves par des opportunités scéniques variées, et correspond à la démarche pédagogique engagée par l'Orchestre du Pays Basque, de contribuer à la formation des jeunes artistes. Cette opération, renouvelée chaque année, porte des fruits intéressants pour ces élèves, stimulants pour les musiciens-enseignants de l'orchestre, et génère un bel élan auprès des élèves du Conservatoire Maurice Ravel - Pays Basque.

Enfin, en tant qu'outil de diffusion attaché au Conservatoire Maurice Ravel, l'Orchestre permet chaque année aux élèves les plus chevronnés de prendre part au concert de fin de saison de l'Orchestre, où ils retrouvent leurs professeurs pour le plaisir de jouer ensemble, mais aussi dans des conditions très exigeantes. Un tremplin important pour motiver et former les élèves.

LA MÉDIATION CULTURELLE

LES AVANT-CONCERTS

Temps de rencontre et d'échange autour de la musique, de la découverte d'une œuvre, d'un compositeur, d'un artiste. Ces moments conviviaux et musicaux animés par Julie Charles, professeure de culture musicale au Conservatoire, sont gratuits et ouverts à tous. Ils permettent d'entrer de manière ludique et conviviale dans l'univers du concert, des compositeurs, des œuvres. Ils sont retransmis en vidéo et en direct via nos supports en ligne et disponibles en rediffusion tout au long de la saison.

<https://www.ospb.eus/ospb/les-avant-concerts/>

LES SÉANCES PÉDAGOGIQUES

À destination des groupes scolaires, elles font l'objet d'une construction spécifique en direction d'un public ciblé, et d'une présentation préparée par les musiciens et artistes. Le programme est conçu dans une optique de découverte et de partage, et abordé dans une atmosphère simple et détendue. Afin d'offrir un véritable temps d'écoute, mais également de provoquer une réelle rencontre humaine, chaque séance est prévue pour une durée moyenne de 45 minutes à 1 heure, et prévoit généralement 4 phases :

- Accueil et présentation ;
- Écoute, découverte de quelques extraits ;
- Présentation des instruments ;
- Échange avec le public.

Ces séances sont présentées et animées par Julie Charles, professeure de culture musicale et médiatrice culturelle.

LES TOURNÉES PÉDAGOGIQUES

Toujours dans le but de promouvoir la musique partout et pour tous, l'Orchestre propose également des formules pédagogiques itinérantes. Les artistes vont alors à la rencontre des enfants des écoles éloignées, échangent avec les personnes âgées des EHPAD et partagent leur passion avec les pensionnaires des structures médicalisées du Pays basque. Un moment apprécié par tous !



HANDICAP ET DROITS CULTURELS

L'Orchestre a développé le dispositif Uniconcert qui propose à tous les publics, notamment ceux porteurs d'un trouble du comportement ou d'un handicap, de venir assister aux concerts en bénéficiant d'un accueil adapté. Les artistes et le public sont informés de la présence de personnes pouvant avoir un comportement inhabituel pendant la représentation afin que tout le monde se sente à l'aise le cas échéant.

Les programmes de salles sont conçus en Facile à Lire et à Comprendre (FALC). L'accueil et le placement du public est aménagé. Des gilets vibrants sont mis à disposition à la demande pour les personnes sourdes ou malentendantes, ou encore pour les personnes ayant une hypo et/ou une hypersensibilité.

Cette saison, plus de 104 personnes ont été accueillies durant la saison lors des concerts et 11 personnes en situation de handicap sont également venues assister à des répétitions. Ce sont beaucoup de structures accueillant des personnes en situation de handicap qui sollicitent le dispositif Uniconcert (Association Olagarroa de Bayonne, Centre Herauritz d'Ustaritz, Hôpital de jour pour adolescents de Bayonne, FAM Bizideki de Larceveau, Association Valentin Haüy de Bayonne, Foyer Gure Nahia d'Anglet, Taldea Habitat Inclusif d'Anglet, Foyer Pémartin de Bidart).

Dans le cadre des droits culturels, l'Orchestre est allé à la rencontre des personnes éloignées de son offre de concerts en proposant 10 ateliers de médiation artistique et culturelle en lien avec différentes structures spécialisées (Établissement pour Enfants et Adolescents Polyhandicapés La Rosée de Banca, EHPAD de Ispoure, Arcangues, Saint-Pierre d'Irube, Bardos, Bidart, Bayonne, Mauléon, ESAT de Bayonne, Luxe Sumberaute, Foyer de vie de Saint-Palais, Maison d'arrêt de Bayonne).



UN ORCHESTRE ENGAGÉ

L'OSPB adopte des pratiques durables pour la gestion de ses événements et de ses tournées, réduisant ainsi son empreinte environnementale. Des initiatives telles que l'utilisation de matériaux recyclés et recyclables et l'utilisation des transports en commun sont mises en place.

Là encore les leviers d'actions sont nombreux : Catering locavore (circuit court), priorité donnée aux mobilités douces et au co-voiturage, suppression des bouteilles en plastique sur les productions (gourdes réutilisables). L'Orchestre renforce sa démarche numérique responsable (impressions raisonnées, supports et informations dématérialisés, charte W3C, ...).

Les collaborations et partenariats locaux précités participent à cette démarche éco-responsable.

LES PARTENARIATS

L'Orchestre s'engage activement dans une dynamique de partenariats variés, alliant solidarité, culture et développement économique local.

En s'intégrant tout au long de l'année aux diverses actions programmées par les communes et associations du territoire, l'Orchestre se présente comme un acteur incontournable de la vie locale (participation à la semaine de la petite enfance, soutien à la Banque alimentaire, action à la ferme Emmaüs Baudonne...).

Bien entendu, les partenariats culturels ont la part belle puisque l'Orchestre travaille régulièrement avec les services municipaux événementiels et les principales institutions culturelles locales comme la Scène Nationale du Sud Aquitain, le Festival Ravel, le Malandain Ballet Biarritz.

En parallèle, l'Orchestre travaille en étroite collaboration avec des entreprises du territoire aussi bien pour les prestations techniques (Nesprias, Ace Event, Teknik...), la communication (Atelier Bildo Ortega, La Dinamo, Imprimerie Abérardère...) ou la logistique (Transports Miral, Le Basque Bondissant, Hôtel des Basses

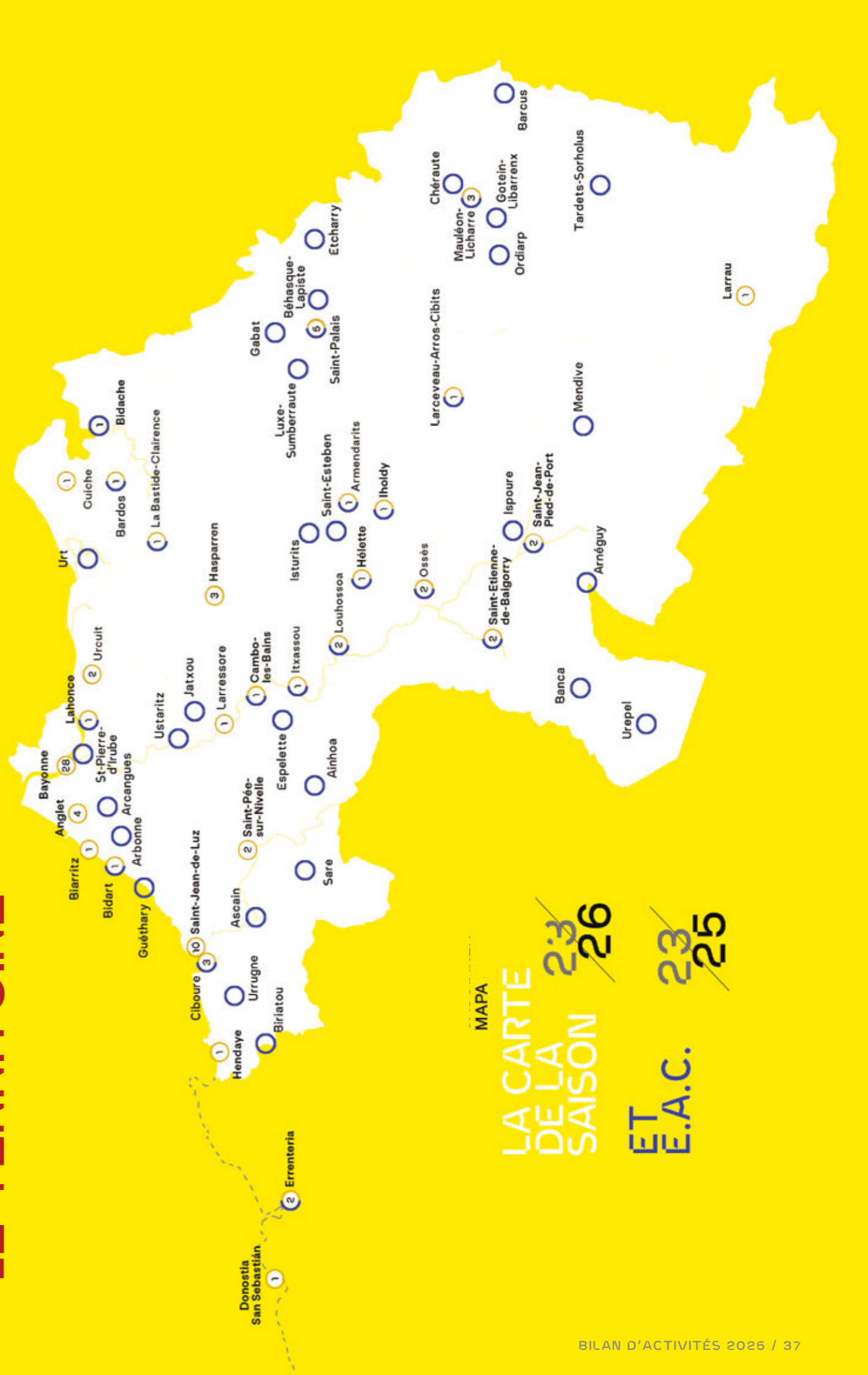


Pyrénées, Eizmendi traiteur...) renforçant ainsi les liens avec le tissu économique régional et contribuant à l'emploi local.

Ces partenariats reflètent une volonté d'ancrage territorial et de responsabilité sociale, tout en enrichissant l'offre culturelle et solidaire du territoire. Par ailleurs, l'Orchestre entretient des liens privilégiés avec certains particuliers et certaines entreprises à travers son dispositif de mécénat. Piliers invisibles mais essentiels au développement de l'activité, leur engagement est bien plus qu'un soutien financier : c'est une contribution essentielle à la défense de la culture pour tous !

Enfin, l'Association des Amis de l'Orchestre est LA structure de soutien la plus proche de l'Orchestre. Depuis plus de 20 ans, ses 300 adhérents contribuent au rayonnement territorial et favorisent la sensibilisation de nouveaux publics. L'association est actuellement présidée par M. Christophe de Dreuille.

LE TERRITOIRE



MAPA
LA CARTE DE LA SAISON 23/26
ET E.A.C. 23/25

2025, DEMANDEZ LE PROGRAMME

DANTZA !	11.01.25 › 20H30	Salle Lauga Bayonne			
	12.01.25 › 17H				
LVIV-EKO MANDOLINA	30.01.25 › 19H	Salle Lekuona Fabrika Errenteria			
	01.02.25 › 20H30	Salle Maule Baitha Mauléon-Licharre			
	02.02.25 › 17H	Cinéma Le Vauban Saint-Jean-Pied-de-Port			
DE STRAUSS À RAVEL	14.02.25 › 20H	Église Saint-Laurent Cambo-les-Bains			
	15.02.25 › 20H	Église Saint-Julien d'Antioche, Ossès			
	16.02.25 › 11H	Auditorium Henri Grenet Bayonne			
L'ÉCOSSAISE	15.03.25 › 20H	Salle Tanka Saint-Jean-de-Luz			
	16.03.25 › 17H	Cinéma Saint-Louis Saint-Palais			
AUTOUR DE RAVEL	4.04.25 › 20H	Chapelle des Récollets Ciboure			
	5.04.25 › 20H	Eglise Notre-Dame Lahonce			
	6.04.25 › 11H	Auditorium Henri Grenet Bayonne			
MOZART & SAINT-SAËNS, ŒUVRES DE JEUNESSE	12.04.25 › 20H	Espace culturel Larreko Saint-Pée-sur-Nivelle			
	13.04.25 › 17H	Théâtre Michel Portal Bayonne			
	14.04.25 › 19H	Musikene Donostia San Sebastián			
TERRE DE CUIVRES	16.05.25 › 20H	Église Notre-Dame de l'Assomption, Bidart			
	17.05.25 › 20H	Église Notre-Dame Hélette			
	18.05.25 › 11H	Auditorium Henri Grenet Bayonne			
FESTOYONS !	30.05.25 › 20H	Eglise de la Décollation de Saint-Jean-Baptiste, Ihody			
	31.05.25 › 20H	Eglise Saint-Jacques-le- Majeur, Bidache			
	1.06.25 › 11H	Auditorium Henri Grenet Bayonne			
CÉLÉBRATION !	12.06.25 › 20H	Salle Tanka Saint-Jean-de-Luz			



EXALTATION : DE MOZART À DVORAK	SAM. 4.10.25 › 20H	Théâtre Quincaou Anglet		
SOUVENIRS DE PARIS "MUSIQUE DE SCÈNE À LA FRANÇAISE"	SAM. 22.11.25 › 20H	Salle Tanka, Saint-Jean-de-Luz		
	DIM. 23.11.25 › 17H	Salle Maule Baitha Mauléon-Licharre		
LE BŒUF SUR LE TOIT ET AUTRES FANTAISIES FRANÇAISES	VEN. 12.12.25 › 20H	Église Sainte-Croix Bayonne		
	DIM. 14.12.25 › 17H	Cinéma Saint-Louis Saint-Palais		
NAVIDAD NUESTRA CHANTS & TRADITIONS D'AMÉRIQUE DU SUD	VEN. 5.12.25 › 20H	Église Saint-Jean-Baptiste Hasparren		
	DIM. 7.12.25 › 11H	Auditorium Henri Grenet Bayonne	AVEC LE CHŒUR DE L'ORCHESTRE	

IPARRALDEKO
CONSERVATOIRE
KONTSER MAURICE
BATORIOA RAVEL
PAYS
BASQUE

IPARRALDEKO
ORKESTRA ORCHESTRE
DU PAYS
BASQUE