



DOSSIER PÉDAGOGIQUE

Autour du Concert « *Paris-Hambourg* » *Par l'Ensemble Hegoa*

Focus sur Telemann et son *Quatuor Parisien n°6*



Dossier réalisé par Julie Charles, Professeur de Culture Musicale

Georg Philipp TELEMANN (1681-1767)



Telemann,

D'après une peinture disparue de Ludwig Michael Schneider (1750)

REPÈRES

- Telemann est un compositeur allemand de l'époque baroque. Il est également organisateur de concerts et éditeur.
- Il est considéré par ses contemporains comme le plus grand musicien allemand de son temps. Sa musique, séduisante et « à la mode », plaît davantage que celle de son ami J.S. Bach, jugée trop complexe.
- Telemann a la réputation de composer avec beaucoup de facilité. Sa production musicale est très abondante : avec plus de 3 000 œuvres à son actif, il est le compositeur le plus fécond de l'Histoire de la musique !
- Après avoir exercé dans différentes villes d'Allemagne, Telemann s'installe à Hambourg en 1721. Il y occupe l'un des postes les plus prestigieux du monde musical allemand. Il y restera jusqu'à sa mort en 1767. Responsable de la musique liturgique des cinq églises de la ville, chargé d'enseignement musical, il dirige par ailleurs l'Opéra de Hambourg pendant plus de quinze ans.

Quatuors Parisiens (1738)

1. >> Présentation

En 1737, Telemann, alors au sommet de sa carrière, quitte Hambourg pour Paris où il est invité à séjourner quelques mois. Il y est accueilli avec enthousiasme. Ses œuvres, très appréciées en France, sont jouées à la cour et au Concert Spirituel (organisation de concerts jouant des œuvres au Palais des Tuileries).

Lors de ce séjour, Telemann compose ses *Quatuors Parisiens* pour flûte, violon, viole de gambe et clavecin. Publiés à Paris en 1738, ils sont joués par les meilleurs instrumentistes de l'époque et valent à Telemann une grande renommée.

Les instruments mis à l'honneur dans les *Quatuors Parisiens*

Ils sont au nombre quatre : la flûte, le violon, la viole de gambe et le clavecin.

Dans la famille des instruments à vent...

- **La Flûte** : il existe deux types de flûtes à l'époque baroque : la flûte à bec et la flûte traversière dite « *traverso* ». La seconde va progressivement supplanter la première. Néanmoins, il est possible d'interpréter le répertoire destiné au *traverso* avec une flûte à bec en ré, dite « *Flûte de voix* », instrument au timbre chaud et profond. Ce sera le cas lors du concert de l'Ensemble *Hegoa*.



Flûte à bec en ré

Dans la famille des cordes frottées...

- **Le violon** : c'est l'instrument le plus petit et le plus aigu de sa famille. Doté de quatre cordes, il est joué avec un archet. La mèche de l'archet destinée à frotter les cordes est fabriquée avec du crin de cheval. Pour améliorer le frottement de l'archet sur les cordes, on applique de la colophane (une résine de pin) sur la mèche. On peut également pincer les cordes avec le doigt. Cette technique est appelée « *pizzicato* ».

Le violon baroque, utilisé dans un souci de fidélité à l'esprit du répertoire abordé, diffère du violon moderne par ses cordes (en boyau et non métalliques) et son archet, plus court et doté d'une forme particulière (en arc). Ce violon se joue sans mentonnière.

- **La viole de gambe** : elle connaît son âge d'or en France sous le règne de Louis XIV. Elle diffère de la famille des violons par le nombre de cordes (six ou sept au lieu de quatre), la présence de frettes (qui, comme sur le luth ou la guitare, divisent la touche de l'instrument), et la tenue de l'archet. Elle est souvent ornée d'une tête sculptée car il se disait que cet instrument était celui qui se rapprochait le plus de la voix humaine. La famille de la viole comprend sept tailles d'instruments, allant du plus aigu au plus grave. Le modèle le plus répandu est la basse de viole, dite viole de gambe en France, car jouée tenue « entre les jambes ». Sa tessiture correspond à celle du violoncelle. Concurrencés par la famille des violons, les membres de la famille des violes disparaissent les uns après les autres.



Violon



Viole de gambe

Pour aller plus loin...

<https://www.youtube.com/watch?v=8kFB6VsdvhA>

« Le violon baroque, comment ça marche ? » Théotime Langlois de Swarte - Culture Prime

<https://www.youtube.com/watch?v=-ucb5sKHzWk>

« La viole de gambe, comment ça marche ? » Myriam Rignol - Culture Prime

Dans la famille des cordes pincées...

- **Le clavecin** : il s'agit d'un instrument à cordes pincées par un dispositif nommé sautereau. Le clavecin peut avoir un ou plusieurs claviers. Attention : il n'est pas l'ancêtre du piano qui est un instrument à cordes frappées. Le clavecin est très à la mode aux 17^{ème} et 18^{ème} siècles. Instrument prestigieux, il inspire de nombreux musiciens qui lui destinent des pièces en solo ou des parties d'accompagnement. Délaissé tout au long du 19^{ème} siècle au profit du pianoforte, il séduit de nouveau les compositeurs au 20^{ème} siècle !



Clavecin

2. >> Zoom sur le Quatuor Parisien n°6 en mi mineur

Le Quatuor Parisien n°6 est le dernier du recueil. Il est constitué de six mouvements contrastés qui portent des titres en français :

- I. Prélude
- II. Gai
- III. Vite
- IV. Gracieusement
- V. Distrain
- VI. Modéré

Nous vous proposons des clés d'écoute à propos des deux derniers mouvements de ce quatuor. Telemann y opère la synthèse des langages européens de son temps :

- Celui de la musique italienne dans le V^{ème} mouvement, à travers son écriture instrumentale virtuose et son style concertant,
- Celui de la musique française dans le VI^{ème} mouvement, *Chaconne* majestueuse renvoyant à la prédilection des Français pour la danse.

Mouvement V. Distrain

<https://www.youtube.com/watch?v=KtTu-1d31Is>

Par l'Ensemble *Nevermind* (durée : 3'25)

Gai, dansant et bien rythmé, ce mouvement est construit selon la forme ABA. Nous pourrions scinder l'écoute de l'extrait comme suit :

- Du début à 1'05 : **Section A**

Quel est le caractère de cette musique ?

Cet extrait est joyeux et entraînant. Il donne envie de danser !

- De 1'05 à 2'32 : **Section B**

Que remarquez-vous dans cette section ? En quoi est-elle différente ?

Alors que dans l'extrait A, les instruments étaient, la plupart du temps, synchronisés, ils sont maintenant mis en valeur à tour de rôle : la flûte, le violon, puis la viole de gambe. On a l'impression que les instruments dialoguent et se répondent. Ce style, dit « concertant », est typique de l'époque baroque. On remarquera également la virtuosité de l'écriture : ce jeu d'échanges s'opère sur des gammes descendantes brillantes.

NB : Ce style concertant est très bien mis en valeur dans la vidéo avec un zoom opéré sur chaque instrument à tour de rôle.

- De 2'33 à 3'05 : **Retour de A**

Que nous propose à présent Telemann ?

Nous reconnaissons la musique gaie et dynamique du début ! La première section revient !

Mouvement VI. Modéré

<https://www.youtube.com/watch?v=VX7CDkrYDZk>

Par l'Ensemble *Nevermind* (durée : 4'00)

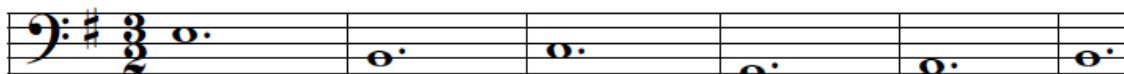
Ce dernier mouvement est une *Chaconne* : danse lente et solennelle, écrite sur une basse obstinée (sans cesse répétée). La *Chaconne* est souvent utilisée en France pour conclure les opéras avec majesté et solennité.

Attirer l'attention des élèves sur l'atmosphère générale du mouvement.

Il s'agit d'une page lente et majestueuse.

Attirer l'attention des élèves sur l'écoute de la basse (clavecin)

Le clavecin joue tout le temps la même chose : il répète sans arrêt un motif de six notes, en valeurs longues. Cette basse s'appelle une basse obstinée.



Au contraire, la flûte, le violon et la viole de gambe jouent des variations. Leur discours évolue sans cesse, il n'est jamais le même. Au fil des répétitions de la basse, leurs variations sont de plus en plus brillantes et virtuoses ! Elles sont souvent concertantes : elles font dialoguer les instruments.

Le saviez-vous ?

Le motif sans cesse répété à la basse, est appelé « **ostinato** ».

>> Pour aller plus loin

Les variations sur basse obstinée sont très appréciées à l'époque baroque.

Ecouter la *Folia*

Née au 15^{ème} siècle dans la péninsule ibérique, la *Folia* est l'une des danses les plus célèbres de l'époque baroque. Elle a été reprise et adaptée par un très grand nombre de compositeurs à travers toute l'Europe : Marin Marais, Corelli, Vivaldi, Bach, Couperin... Elle est bâtie sur une basse obstinée et fait se succéder des variations.

<https://www.youtube.com/watch?v=C4m1KHjp03M>

Par l'ensemble *Musica Narrans*. (Durée : 6'45)

Folia : variations de Corelli, Alessandro Scarlatti et Marin Marais.

Contact :

Mme Sandrine CAMPAGNE
Médiatrice culturelle Orchestre
Orchestre Symphonique du Pays Basque – Iparraldeko Orkestra
29 cours du Comte de Cabarrus, 64100 Bayonne
05 59 31 21 78
s.campagne@ospb.eus

IPARRALDEKO
CONSERVATOIRE
KONTSER MAURICE
BATORIOA RAVEL
PAYS
BASQUE

IPARRALDEKO
ORKESTRA ORCHESTRE
SYMPHONIQUE DU
PAYS
BASQUE